

MINISTERIET

SLOTS- OG KULTURSTYRELSEN

# **GITTERET OG PAVILLONERNE MELLEM ROSENBORG SLOTSHAVE OG KRONPRINSESSEGADE 30**

BYGNINGSHISTORISK RAPPORT



## INDHOLD

En ny gade anlægges .....	4
Byggeriet .....	10
Lejerne.....	14
Efter Grundloven .....	17
Hovedreparationen 1852.....	19
Ejendomsadministration .....	20
Konditoriet udvides .....	23
Lejekontrakter.....	26
Ved århundredskiftet .....	29
Lågen til Dronningens Tværgade.....	31
Pavillonernes istandsættelse 1914.....	35
Hegnet under angreb.....	36
Trafikken æder sig ind på haven .....	38
Mindre reparationsarbejder .....	42
Afslutning.....	44
Konklusion.....	46
Litteratur.....	47
Noter.....	48



# GITTERET OG PAVILLONERNE MELLEM ROSENBERG SLOTSHAVE OG KRONPRINSESSEGADE BYGNINGSHISTORISK UNDERSØGELSE

Den 5. juni 1795 udbrød der brand i Dellehaven – flådens tømmeroplag på Gammelholm. Branden udviklede sig hurtigt, og gnister fra bålet antændte snart husene på den anden side af Holmens Kanal. Hjulpet af en stærk vind fra østsydøst bredte branden sig helt over til Gammeltorv og Nytorv og videre til hjørnet ved Vestervold og Nørrevold. Det varede to døgn, før man fik bugt med flammerne.

Som ved den forrige storbrand i 1728 blev det nu bestemt, at alle huse skulle opføres i grundmur. Dengang havde man måttet opgive fordringen for overhovedet at få byen på fode igen. Hushjørnerne skulle ”knækkes”, altså affases, for i fremtiden at lette brandvæsenets stigevogne, når de skulle dreje om hjørnerne.

Dermed opstod det bybillede, vi kender så godt, med det middelalderlige gadenet bebygget med klassicistiske huse. Ydermere ville man skabe nogle brandbælter, så man i påkommende tilfælde havde et sted, hvor man kunne standse en storbrand. Til den ende blev rådhuset flyttet fra sin gamle plads mellem Gammeltorv og Nytorv. Også en ny plads blev udlagt mellem Amagertorv og Højbro Plads.

For at erstatte byen de dermed tabte byggegrunde bestemte man allerede i september 1795 at forære byen den sydligste del af Rosenborg Slotshave til anlæggelse af en ny gade (1). Den nye gade skulle strække sig fra Gothersgade til Sølvgade, og Dronningens Tværgade skulle forlænges hen til den. Tidligere var sidstnævnte gade endt blindt, og en lille slippe, kaldet Sorte Christians Krog, førte ind i haven.

Mod den nye gade skulle der opføres en ny passende indhegning af slotshaven. I første omgang lod man et midlertidigt plankeværk opsætte (2). Dette holdt imidlertid ikke tyve ude. I august 1801 var det så slemt, at overhofmarskal Hauch måtte anmode om, at der blev ansat vægtere(3). Allerede en uge efter var den gal igen, og politimester Haagen mente at tyvene var kommet ind fra Sorte Christians Krog om morgenen, efter at vægterne havde forladt deres poster. Derfor anmodede han overhofmarskalken om, at adgangen fra Sorte Christians Krog skulle lukkes og vægterne instrueres bedre (4). I september var den imidlertid gal igen, og Hauch gav udtryk for, at jo før gitteret blev opført des bedre (5). Igen i oktober var der indbrud i haven (6), og i november væltede



Fig. 1. Porten til Kongens Have fra Gothersgade ca. 1780. Porten førte ind til den sydligste ende af haven, der i 1795 blev udlagt til Kronprinsessegade. Københavns Museum



Fig. 2. Plan af Kongens Haves sydøstlige del med gitter og pavilloner mod Kronprinsessegade, ca. 1840. Bemærk den manglende låge ud for Dronningens Tværgade. De Rosenbergske Mapper, Rigsarkivet.

plankeværket i en kraftig storm (7).

Først i slutningen af marts 1802 indgik hofbygmester Meyns tegninger og overslag på gitteret (8). I gitteret foreslog Meyn at anbringe to store porte og 16 pavilloner, indrettet som butikker. Meyn bemærkede at, når han havde foreslået stenspiller i gitteret, var det, fordi jernpiller ville være dyrere. I øvrigt mente han, at stenspiller vil gøre sig bedre. De 14 overslag var som følger:

1. Murermester Capt. Martens .....	8980 rdl. 4. mrk. 8 sk.
2. Tømmermester Kernn .....	1330
3. Ditto .....	378
4. Snedkermester Drøves .....	400
5. Stenhugger Fischer .....	4267
6. Ditto .....	16
7. Ditto .....	112
8. Kleinsmed Tim .....	5160
9. Ditto .....	240
10. Ditto .....	187
11. Ditto .....	88
12. Blikkenslagerarbejde kan anslås a butik 67,5 all. A 6 m, for 16 stk.	1080
13. Glarmester arbejde a butik 12 .....	190
14. Malerarbejde anslås .....	120

Når overslaget nævner både tømmermester, stenhugger og kleinsmed flere gange, må det skyldes, at det er blevet delt op. Man kunne f.eks. forestille sig, at kleinsmedarbejdet er opdelt i gitteret, portene, og arbejde på pavillonerne.

Den ene port, kaldet Kongeporten, skulle placeres ved hjørnet af Gothersgade og den nye gade og flankeres af to pavilloner. Den anden, Meyns Port, foreslog han placeret for enden af Dronningens Tværgades forlængelse. Men slotsgartner Lindegård ville have porten placeret midt for slotshavens hovedakse gennem Rosenborg, hvor den nuværende løgplæne er (9).

Dermed opstod en diskussion, der i sin grundsubstans handlede om to forskellige synsvinkler at se gitteret på: Skulle hensynet til havens eller gadens helhed veje tungest? At Meyn gerne så en port for enden af Dronningens Tværgade, er forståeligt. At slotsgartneren gerne så en port placeret i slottets akse, er vel lige så forståeligt. Ganske vist var havens gamle system af lige gange i opløsning i disse år, men man beholdt dog hovedlinjerne, formentlig for at holde sammen på haven. Uden de store linjer ville de enkelte anlægs forskellige karakter fuldstændigt have opløst havens helhedsvirkning.

Porten ville dog unægtelig have klædt vuet fra Dronningens Tværgade som effektiv modvægt til Odd Fellow Palæets gitter i gadens modsatte ende. Dens tredeling ville her være kommet til sin fulde ret, med den brede hovedports og de to mindre sidedøres korrespondance med henholdsvis kørebane og fortove (fig. 3).



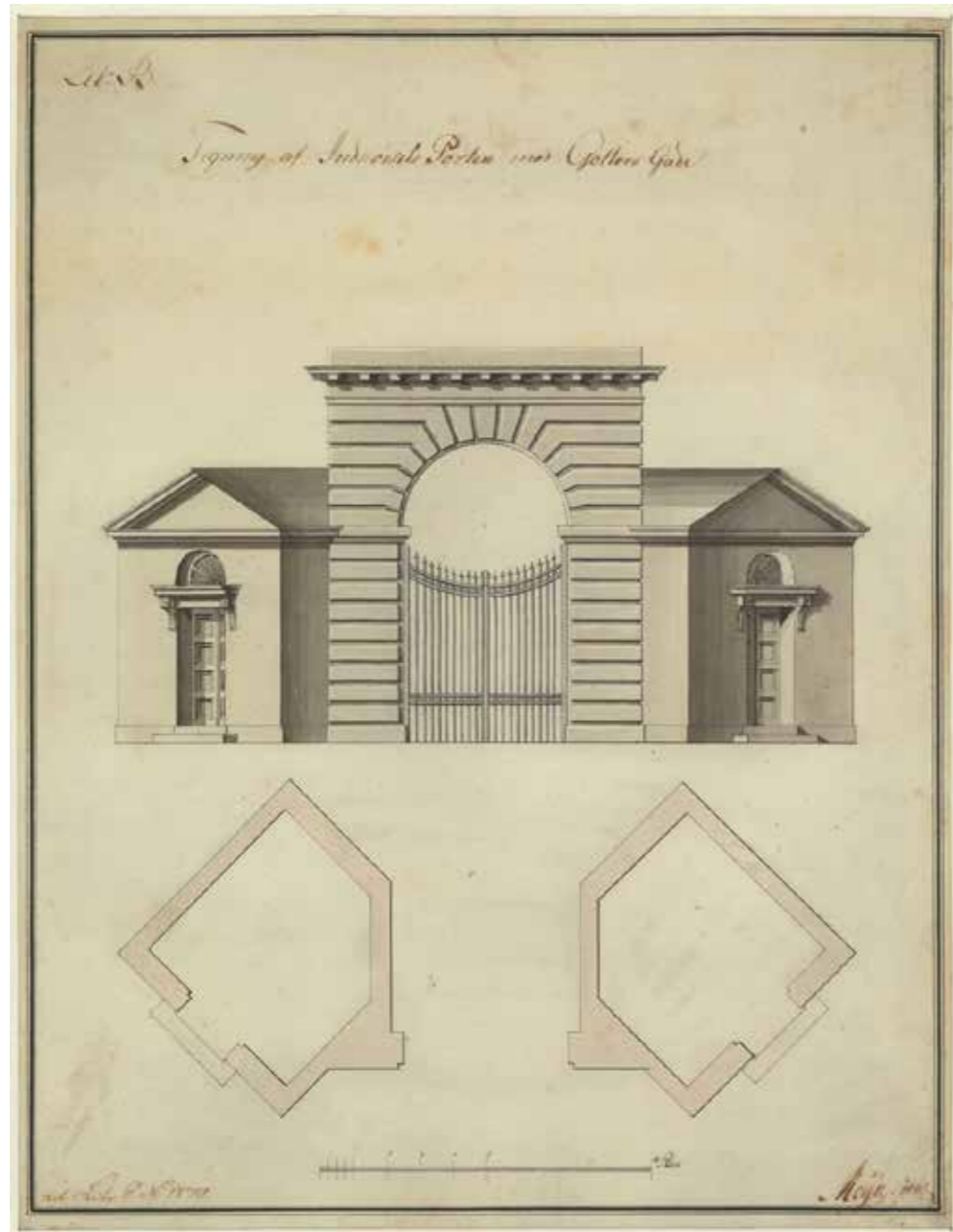
Fig. 3. Meyns Port, opmåling fra ca. 1840 i De Rosenbergske Mapper, Rigsarkivet.

Uenigheden førte til en del skrivelser frem og tilbage. Rentekammeret orienterede overhofmarskalken om sagen, og denne havde samme opfattelse som Meyn (10). Han mente, at placeringen for enden af havens allé ville bringe porten for tæt på indgangen fra Gothersgadehjørnet, mens der ville mangle en port ved Dronningens Tværgade, der ellers kunne være til glæde for den nye gades beboere.

Rentekammeret refererede de forskellige synspunkter for Kongen, men tilføjede kammerets egen vurdering af sagen, nemlig at porten burde anbringes ud for alléen, ”da denne Allé er lige for Rosenborg Slot”. I stedet foreslog kammeret at man isatte en mindre låge i gitteret ved Dronningens Tværgade. Derved blev det, forslaget blev approberet ved kongelig resolution den 17. juni 1803 (11). Den mindre låge blev dog, uvist af hvilken grund, ikke til noget i denne omgang.

I øvrigt havde Rentekammeret ikke noget imod at bruge penge på at bygge hegnet og pavillonerne, men udtrykte dog en vis bekymring for, om butikkerne ville have en negativ indflydelse på de nye huses værdi, da butikker ”idet mindste med visse slag Vare maaske kunne medføre Vanzir for Indhegningen” (12). Da den nye gade gerne skulle appellere til et fornemt og kræsent publikum, var det med andre ord ikke alle slags butikker, der ville være en attraktion for området!

Fig. 4. Kongeporten med pavilloner, plan og opstalt tegnet af Meyn. Danmarks Kunstbibliotek.



I november 1802 havde en "Bergmester" Baumann modtaget tegningerne til selve gitteret, og i februar året efter kunne han meddele, at ejeren af Bærum Jernværk i Norge, Peter Anker, ville påtage sig at støbe gitteret og portene (13). Til ophold for den mand der skulle passe på porten, anmodede overhofmarskalken om, at der blev opført "et lidet Kammer eller Loge" i kroen bag den ene butik mod Gothersgade (14). Om denne lille tilbygning blev opført, fremgår ikke, den ses ikke på nogen bevarede haveplaner.

Idéen til butikkerne i heget er sandsynligvis inspireret af de samtidige butikspavilloner på Pont Neuf i Paris (fig. 5). Her havde man i 1777-80 fjernet alskens boder og ladet arkitekten Soufflot bygge regulære pavilloner ud for hver bropille (15). Nu kendte man i København allerede godt til små butikker

indrettet i indhegninger. I muren omkring Helligåndskirken fandtes således butikker mod både Amagertorv og mod Niels Hemmingsens Gade (dengang Lille Helliggeistes Stræde). Men hvor disse stod i murens faste væg, blev der i den nye parkgade arbejdet med kontrasten mellem det åbne og det lukkede rum.

Meyns pavilloner fik dog ikke Soufflots galliske charme, men er rammende blevet betegnet som skilderhuse (16). Nu var forholdene også anderledes i Kronprinsessegade end på Pont Neuf. Hvor man det sidstnævnte sted gerne ville have fri udsigt fra broen, skulle pavillonerne indgå i gitteret sammen med dettes øvrige piller. Faktisk begrundede Meyn pavillonerne med, at de vil give "den fornødne Styrke" til gitteret (17). Hans argument med at butikkerne årligt ville kunne indbringe 30 rigsdaler stykket, har nok også tiltalt Rentekammerets sparsommeligt indstillede embedsmænd.

Pavillonernes massive kuber med klassiske gavlfrontoner blev oprindeligt kun brudt af døren med et halvrundt vindue over. Der var således ikke lagt op til ret meget lys i butikkerne. Dog kunne noget tyde på, at dørene faktisk fik ruder, om ikke fra starten, så inden for ganske få år (fig. 6). Herom senere. Den lette opsprodsning af lunetterne blev formodentlig senere erstattet af en tungere, der ses på en tegning fra ca. 1840, og ses i øvrigt endnu på en del af pavillonerne (18).



Fig. 5. Butik på Pont Neuf, Paris. Stik fra 1848 af A.P. Marshall. Bibliothèque de l'École Nationale Supérieure des Beaux-Arts, Paris.

## BYGGERIET

Gitteret med porte og pavilloner opførtes i 1804-05. Til gitterets piller udbad Meyn sig lov til at genanvende sandsten fra Dronningens Trappe på det i 1794 afbrændte Christiansborg. Fra trappen, der var opført af Eigtved i 1739-46, fandtes dog ikke sten bevaret i dimensioner, der kunne anvendes i byggeriet. Rentekammeret havde fået en liste tilsendt over, hvad man lå inde med fra Kommissionen til Genopførelsen af Slottet og Råd- og Domhuset. Skulle der senere blive brug for stenene ved disse byggerier, skulle Rentekammeret så erstatte dem (19). At der ikke fra Christiansborg kunne hentes sandsten til pillerne, synes bekræftet i, at disse er udført i bornholmsk rød sandsten og ikke en lys sachsisk sten, som den der var brugt på Dronningetrappen. Dog nævnes det også, at der skulle bruges sandsten til stenhuggerarbejdet og ”i Grunden under den opførende Indhegning omkring Rosenborg Slotsbage.” Måske er der gået sten fra Dronningetrappen til pavillonernes dækplader over dørene og frontonernes skulpturelle led?

I forbindelse med den ændrede placering af Meyns Port gled to pavilloner ud, så der kun blev opført 14. Sidst i december 1804 kunne Meyn meddele at de første 7 butikker ville være klar til påske (20). Det var pavillonerne 1-5 og 9 og 10. Hvad nummerrækkefølgen helt dækker over fremgår ikke. Men da han ikke skriver ”Mod Gothersgade” eller ”mod Kronprinsessegade”, må man tro, at det er alle inklusive, og at nummer 1 altså er den sydligste pavillon, ved Gothersgade. Butik nr. 4 omtaler Meyn som værende indrettet til restauratør, og en sådan optræder allerede fra starten i butik nr. 3 i Kronprinsessegade. Det ses da også i årene efter at nummereringen starter med 1 i Gothersgade og fortsætter med nr. 1-13 i Kronprinsessegade.

Allerede i november havde Meyn indberettet, at gadedrenge smed sten op på butikkernes bliktag, og at disse, såfremt man ikke kom uvæsenet til livs, ville lide betydelig skade (21). At tagene var belagt med blik, ses også på en tegning af Fattig-Holm på Nationalmuseet (22). På billedet (fig. 7) ses butikkerne inde fra haven, og det fremgår tydeligt, at tagene også dengang var afvalmede bagtil. Den meget betydelige post på Meyns overslag på blikkenslagerarbejde må næsten henvises til tagene. Fra det først bevarede bygningsregnskab fra 1852 bekræftes oplysningen om, at butikkerne havde bliktag. Da skulle et af dem nemlig males om.

I februar 1805 indsendte professor Rawert, der var konduktør på arbejdet, og i øvrigt selv opførte to huse i gaden, en fortegnelse over, hvilke skatter og afgifter der skulle svares af de enkelte butikker. I marts kunne Meyn indberette til Rentekammeret, at selve gitteret ville være færdigt til Michaelis flyttedag, 29. september. Senere samme måned indsendte bygningskommissær Dajon den



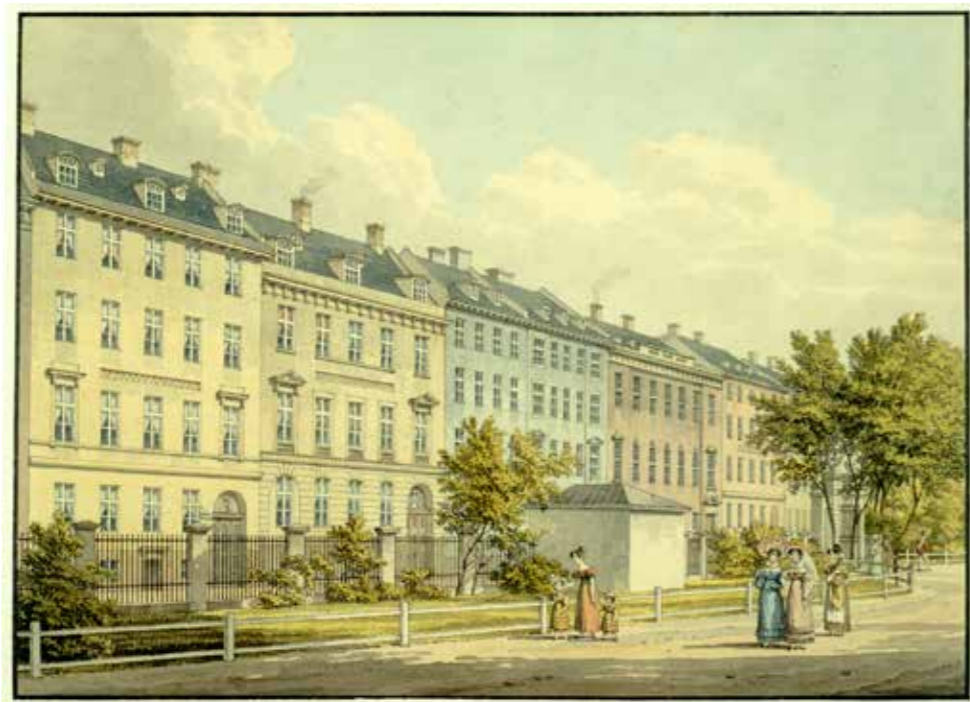
Fig. 6. Pavillon, opstalt i De rosenbergske Mapper, Rigsarkivet.

afholdte auktionsforretning. Seks ud af de syv færdiggjorte butikker var da blevet lejet ud. I april får Rentekammeret en henvendelse fra en ”sygelig Mand”, der gerne vil leje en af pavillonerne til at hvile sig i (24). Hvorvidt dette blev tilstået ham, ses ikke af akterne, men det forekommer tvivlsomt, alt den stund halvdelen af pavillonerne slet ikke var færdige endnu, og man må formode, at Rentekammeret forventede at kunne leje dem ud til butikker. I henvendelsen fremgår der dog det interessante, at den sygelige mand gerne ville have lov til at etablere en dør direkte til haven. Ligeledes ville en konditor Howitz have lov til at opstille et telt uden for sin butik (25).

Meyn måtte i maj gøre Rentekammeret opmærksom på, at opfyldningerne i Rosenborg Have langs med de nye pavilloner var for høj. De fleste steder var disse hele 6 tommer (ca. 15 cm) højere end fortovet udenfor gitteret, og Meyn frygtede derfor for svampeskader i butikkerne. Slotsgartner Lindegaard mente dog, at opfyldningen ville synke sammen af sig selv, da den bestod af dagrenovation, og ellers måtte man grave små grøfter omkring pavillonerne (26). Hvorvidt det blev nødvendigt hører man intet om, så måske er det virkelig gået i orden af sig selv.

Året efter indberettede Meyn at gaden nu var brolagt, bortset fra fortovet mod Rosenborg Have, som endnu ikke var planeret og havde store vandhuller (27). Endnu i 1806 krævede to butiksindehavere erstatning for gadens slette tilstand (28). Gaden, der allerede i 1804 var blevet åbnet for trafikken, havde fået navnet Kronprinsessegade efter den populære Marie Sophie Frederikke. I 1806 var den anden side af gaden bebygget med hele 23 huse, og året før havde beboerne frabedt sig beplantning af selve gaden med træer (29). En sådan beplantning ville da også have sløret gadens stilrene præg. At man var optaget af, at gaden skulle tage sig præsenterabel ud, ses også af et afslag på en ansøgning om at måtte opsætte hosekræmmerskiltet på en af butikkerne (30). I december sam-

Fig. 7. Kronprinsessegade, set fra Kongens Have, akvarel fra 1830 af H.G.F. Holm. Københavns Museum.



me år klagede Meyn over, at fattige koner brugte gitteret til at støde rødsten på, til stor skade for indhegningen. Antageligvis har der været tale om at støde røde tegl til farvepulver (31).

På tegningen fra ca. 1840 i de såkaldte Rosenbergske Mapper i Rigsarkivet fremstår pavillonerne i en brunlig farve, med lysere bemaling på de skulpturelle detaljer som dørindfatning, fronton og gesims (fig.6). På Fattig-Holms tegning fremstår husene i en lys farve, der svarer til situationen i vore dage (fig. 7). Tegningen viser pavillonerne malet på en måde, der kunne tolkes som at bemalingen har skullet illudere kvaderstene. Det er dog muligt, at der snarere er tale om kunstnerens malemåde, idet det samme ses på husene i Kronprinsessegade. Hans tegninger regnes for at være ret så nøjagtige, men man kan ikke fri sig helt fra en fornemmelse af, at hans fremstillinger af byens bygninger er en helt del lysere, end de reelt var. Selv Kronprinsessegade 20, der ses i baggrunden, er i hans udgave lyserødt hvor det reelt er et hus i blanke røde tegl (32). Til gengæld viser hans tegning, at pillerne har haft samme farve som pavillonerne. En ensartet bemaling af gitterets forskellige støtter, det være sig porte,

piller eller pavilloner, ville være helt i tidens ånd. Hvor vidt det var sådan, det var, eller om pillerne stod ubehandlede i den røde sandsten, kan ikke siges med sikkerhed. Men det forekommer mest sandsynligt, at også pillerne har stået bemalet, det var simpelthen standard at bemale natursten til op sidst i 1800-tallet.

I september 1805 kunne Meyn melde pavillonerne nr. 5, 6 og 7 færdige til førstkomende flyttetid. I januar 1806 meldte han, at butikkerne 5,6,7,11,12 og 13 ville være færdige til påske. Man var tydeligvis kommet bagud med færdiggørelsen, når de samme pavilloner nævnes snart færdige af flere omgange (33). Det lykkedes ikke at udleje samtlige butikker, så da en del af København brændte som følge af briternes bombardement i 1807, blev de ledige butikker overladt brandlidte til midlertidig beboelse. Således fik snedkermester Dürvetter, der havde kontrakt på snedkerarbejdet på Frederiksberg Slot, på Meyns anbefaling overladt butik nr. 10 (34). Butik nr. 11 blev i første omgang stillet en vejbetjent Johansen til rådighed, men denne kunne ikke bruge pavillonen i den stand, den fandtes i, så i stedet flyttede en maler Weinche ind (35). De kommende års krig og blokade førte til statsbankerotten, der kunne mærkes i mange år efter. Så sent som i 1844 blev der betalt regninger på reparation af pavillonerne tilbage fra 1817!

## LEJERNE

I de første år var butikkerne udlejet til forskellige formål. Allerede i 1805 nævnes klædekræmmer, konditor, skrædder og hosekræmmer. Ved auktionen i 1807 kom der foruden en urtekræmmer også en konditor Firmenich på banen. Denne fik med tiden en vis betydning for gadens butikker som helhed. I 1808 udlejes der til en tobaksspinder, te-handel, marskandiser og brændevinsbrænder, foruden en snedkermester, der ville sælge brød, gryn, kaffe, øl og brændevin, og en skomager, der ville sælge mel, gryn og sukker med videre (36). På hele 6 butikker var der ingen bud det år overhovedet!

I 1814 var alle butikker udlejet. Efter auktionsforretningen så lejeforholdene således ud:

Gothersgade	Årlig leje
Nr. 1: Borgelig artillerist Nørhede .....	70 rigsdaler
Kronprinsessegade	
Nr.1: Cigar- og tobaksfabrikant Maubach .....	11 rdl.
Nr. 2: Sværdfejer Petersen.....	15 ½ rdl.
Nr. 3, 6 og 7: Konditor Firmenich .....	241 rdl.
Nr. 4: Handskemager Siøberg .....	15 ½ rdl.
Nr. 5: Urtekræmmer Lind .....	12 rdl.
Nr. 9: Lintzmeyer .....	13 ½ rdl.
Nr. 10: Kaptajn Cathen (Cathien?) .....	11 rdl.
Nr. 11: Sværdfejer Petersen .....	8 rdl.
Nr. 12: Urtekræmmer Bagger .....	11 rdl.
Nr. 13: Søren Solbergs enke .....	10 ½ rdl.

Butikkerne 3, 6 og 7 var ikke med på årets auktion, de var alle lejet af konditor Firmenich over en tiårs periode. Senere samme år beder en urtekræmmer West om at få overladt butik nr. 8, efter at samme havde været udlejet til grosserer Nathan David, bedstefar til den kendte grundlægger af Davids Samling, der boede lige skråt overfor i Kronprinsessegade 30.

De 30 rigsdaler man havde forestillet sig at få ind pr. butik, kom endelig til at holde stik. Ganske vist lå lejeniveauet på under 20 rigsdaler for de fleste butikkers vedkommende, men alene Firmenichs tre butikker indbragte 241 rigsdaler årligt. I 1817 tilbød Firmenich at leje samtlige butikker i ti år til en samlet årlig leje af 390 rigsdaler. Dermed ville man få noget mindre ind i leje, til gengæld ville Firmenich selv vedligeholde butikkerne. Naturligvis skulle butikkerne være i god stand ved overtagelsen. Bygningsadministrationen gik ind på forslaget; formodentlig har det passet den fint ikke at skulle stå med besværet med udlejningen (37).

Allerede i 1806 kom der ansøgninger ind om at måtte etablere døre mod haven (38). Denne første anmodning blev ikke efterkommet, da den pågældende butik lå lige ved havens indgang. I de kommende år ses i hvert fald en ansøgning mere om dør til haven. Om den blev imødekommet, ses ikke umiddelbart, men en pas-sus vedrørende konditor Firmenichs forretning kunne måske tydes derhen, at han havde fået lov til at have adgang direkte fra haven. Materialforvalter Dajon meddeler, at han ikke har noget imod et forslag fra Firmenichs side, da han ifølge gartner Lindegaard altid holdt sin butik i orden, og ”da den Indretning, han har gjort uden for Boutiquen No. 7 og nu agter at gjøre for Boutiquen No. 3 ikke er til Vanziir for Haugen”. Da man næppe ville se med alt for venlige øjne på noget arrangement på fortovet mod Kronprinsessegade, og da konditoren klart må have haft havens publikum som største kunde, forekommer det oplagt, at han har haft servering mod haven. En dør nævnes flere gange i de kommende år. I 1809 klagede Firmenich således over, at yderdørene til haven ikke kunne lukkes af gartnerne. Hvorfor gartnerne skulle lukke dørene fremgår ikke, men at der har været adgang den vej, er evident (39). Den omtalte butik nr. 7 er netop den pavillon, der endnu i dag har udeservering. I øvrigt overtog Firmenich i 1810 også Herkulespavillonen til servering af te, punch og limonade.

Der findes flere ansøgninger om opsættelse af kakkelovne, hvilket så vidt det kan ses altid blev imødekommet, dog mod at ovnene blev fjernet ved fraflytning. I en godkendelse fra 1812 hed det, at en ovn måtte opsættes, forudsat at røret var i overensstemmelse med brandanordningen, samt blev ført op gennem loftet og taget ”lige som i de andre Boutiquer” (40).

Gennem årene høres der om påkrævede reparationer. I 1814 anmoder en Madam Flycke i butikken mod Gothersgade om at få repareret gulvet, da det på grund af fugt var rådnet nogle steder. Rentekammeret bad dernæst hofbygmester Hornbech og materialforvalter Dajon om at tage skaderne i øjesyn. De kunne bekræfte at gulvet skulle skiftes, og at der i øvrigt behøvedes ”nogen Af-pudsning, Udspækning (udfyldning af revner) samt Hvidtning” (41). De omtalte skader var resultatet af problemer med fugt, ikke af ”Forsømmelighed eller Misbrug”. I samme omgang blev samtlige butikker repareret. Udvendigt blev pudsen repareret. Bliktagene repareredes og blev malet. Indvendigt blev lofterne udbedret og hvidtet. I nogle af butikkerne blev også væggene malet. Pavillon nr. 8 i Kronprinsessegade fik gule vægge, mens der i nr. 7 blev strøget med grå kalkfarve. Flere steder blev gulvene enten repareret eller helt fornyet.

I øvrigt manglede flere butikker ruder både i og over dørene. Øjensynligt var pavillonerne altså ikke så mørke, som man kunne få indtryk af ud fra Meyns tegning! På en tegning af Julius Exner, fra midten af 1800-tallet ses godt nok ikke ruder i døre. Spørgsmålet er dog, hvor præcis tegningen er, idet også kordongesimsen er udeladt (fig. 20). På en anden tegning fra 1820 i Københavns Museum ses det dog tydeligt i den nærmeste pavillon, at der var glas dørens seks øverste fyldinger (fig.8).

I 1825 og 1834 trængte tagene til en hovedstandsættelse (42). I 1835 skulle der repareres tage efter en storm (43). Gennem hele perioden var der årligt afsat 100 rigsdaler til vedligehold af butikker og gitter.





Fig. 8. Kronprinsessegade, set fra Gothersgade. Tegning fra 1820 i Københavns Museum.

I 1839 omtales Firmenich som død, og hans enke stod derefter for alle butikkerne. I de følgende år klagede hun over manglende vedligehold og krævede kompensation for butikker, der ikke kunne lejes ud på grund af deres ringe tilstand (44). Blandt andet havde butik nr. 1 ikke kunnet lejes ud, så det må have stået slemt til; butikkerne nærmest Gothersgade var alle tider de mest attraktive (45). I 1842 fik enken åbenbart nok. Hun ville opsigte aftalen, hvilket blev godkendt af Rentekammeret (46).

Fru Firmenich må have fortrudt, for i 1845 ansøgte hun om at forlænge aftalen om lejen af alle 14 butikker i 10 år fra 1847. I første omgang gik Rentekammeret med på forslaget, efter at have indhentet en betænkning fra Hornbech. Men i 1847 ses det, at nu skulle samtlige butikker sættes på auktion. Et forsøg på at få udsættelse fra påske flyttedag til oktober blev ikke godkendt. Hertil har Hornbechs betænkning nok været en hovedårsag (47). Ifølge ham havde enken ikke overholdt sine forpligtelser!

I mellemtiden havde Rentekammeret forespurgt hos de enkelte lejere, om de stadig var interesserede i at beholde deres butikker (48). I 1849 stod fem butikker tomme (49). Denne oplysning ses af det nye indenrigsministeriums journal.

## EFTER GRUNDLOVEN

Efter afskaffelsen af enevælden lagdes statens bygningsvæsen under det nye indenrigsministeriums ejendomsafdeling. Der blev lavet en ny ordning med kongelige bygningsinspektorater, som vi endnu kender den i dag. Rosenborg Slot og Have, herunder pavillonerne, kom til at høre under det 2. bygningsinspektorat, der var underlagt Peter Kornerup (50). Selve haven kom under landskabsgartner (det, der senere kom til at hedde inspektør for de offentlige lysthaver), forstråd Rudolph Rothe.

At der stadig stod butikker tomme, fremgår af, at man i 1850 overvejede at bruge en af dem til bolig for den nye opsynsmand ved landskabsgartneriet. Men da de var alt for små, og i øvrigt ikke havde skorsten, blev idéen opgivet. I første omgang ville man løse problemet ved, at give opsynsmanden et tillæg til lønnen, som han kunne betale leje for ude i byen, indtil havens vaskerhus blev ledigt (51). Om man valgte denne løsning, vides ikke. Vaskerhuset benyttedes af enkedronning Marie Sophie Frederikkes hof, men hun var en ældre dame, så man forventede åbenbart ikke, at hun ville leve så meget længere. Enkedronningen, der engang havde lagt navn til Kronprinsessegade, døde da også i 1852.

At der stadig var trangt bag Københavns volde, vidner et andragende fra en gipser Thomsen om tilladelse til at opføre et værksted mellem pavillonen mod Gothersgade og det ved siden af beliggende sprøjtehus. Hverken Kornerup eller landskabsgartner Rothe kunne gå ind på idéen. Dels ville værkstedets væg mod haven ligge skævt, hvilket ville misklæde porten, dels var her nogle trægrupper, man nødigt ville ofre. Også det planlagte vindue ind til haven, mente man ville skæmme partiet. Endnu et hensyn gjorde sig gældende vedrørende vinduet: "Endeligt lærer Erfaring fra de andre Pavilloner, som have Dør til Haven, eller endog kun Vindue, at Haven derigjennem stedse besudles med megen Ureenlighed, som kun ved et ideligt, omhyggeligt Tilsyn holdes inden saadanne Grændser, at det ikke bliver de Spadserende til en ubehagelig Ulempe" (52). Igen bekræftes det, at der i mange butikker var brudt døre og vinduer igennem til haven.

I 1851 blev den første tilladelse givet til at indsætte vinduer mod gaden på lejerens egen regning. Det var butikken nærmest Gothersgade, der lagde for (fig. 10). Tilladelsen blev givet med den begrundelse, at man så kunne håbe på at få lejet ud til handlende af en klasse, som man kunne anse for værende mere passende for den fine gade. Pavillonen fik et vindue på hver side af døren med tre ruder hver. Hvert vindue målte 3 alen i højden og 1 alen 16 tommer i bredden (53).

I butikkerne blev der efterhånden mange steder indsat dæk. Med den nye byggelov i 1856 blev disse ulovlige, idet der ikke kunne opnås den lovpligtige loftshøjde på 4 alen (251 cm). Ministeriet ville derfor af egen kasse betale for at

opsætte en skillevæg, således at pavillonerne blev delt i en butik mod gaden og et kammer mod haven. Da man imidlertid frygtede, at fjernelsen af dækkene ville gøre butikkerne endnu mindre attraktive for lejerne, ville man i første omgang kun foretage den omtalte indretning i de fire pavilloner, der ikke havde dæk. Nogle af pavillonerne havde endnu 100 år efter stadig de ulovlige dæk.

Fig. 9. Tegning fra 1852 af pavillon med forslag til nye vinduer på hver side af døren. Styrelsen for Slotte og Kulturrejendomme.



## HOVEDREPARATIONEN 1852

I 1852 fandt en hovedreparation af butikkerne sted. På alle pavillonerne blev løse sten erstattet af nye, sokkelsten blev omsat og formurede. Dækplader af sten blev "tilkittet", gesimser og ornamentter blev afvasket som forberedelse til ny maling. Murene fik overalt pudsen hugget af i en højde af  $2\frac{1}{2}$  alen (157 cm). I øvrigt blev alt løst puds, det være sig på mure eller gesimser, ligeledes afhugget og pudset på ny med cement "og udvasket Sand". Og derefter blev det hele "afbørstet, repareret, hvidtet og farvet Cementfarve". Til arbejdet med butikkerne blev der i alt leveret 33 tønder cement.

Butikkerne nr. 3, 4, 7, 8, 12 og 13 fik døre og vinduer mod både gaden og haven repareret. Der var tale om mindre reparationer med indsættelse af nyt træ i slaglister, der kom nye vandlister og hængsler, og skodder og låsetøj blev repareret.

Malerarbejdet omfattede maling af gesimser, frontispicer, "kanapper" (hvad der så menes med det), "Chambrang Karm", formodentlig det franske ord "chambranle", altså dørgerigt, samt sokler, trin og både buede og "Krydsjernvinduer". Alt dette fik tre gange oliefarve (54). Dørene blev malet dels som egetræ, dels i "Steen couleur".

Tagene fik gammel maling afskrabet, blev repareret og blev malet igen. Nye tagrender blev sat op. "For at anbringe disse er udhugget i det fremspringende Tag, og igjen overdækket." Dertil kom nedløbsrør. Til hver pavillon medgik der 26 alen smalle tagrender og 6 alen nedløbsrør.

## EJENDOMSADMINISTRATION

Der indkom stadig ansøgninger om at måtte foretage ændringer. Således søgte uld- og klædehandler E. Uhde i butik nr. 2 om at måtte indsætte et vindue ind mod haven under det allerede eksisterende. Tilladelsen blev givet under forudsætning af, at det blev placeret tæt under loftet i det inderste lokale. Det må forstås sådan at den inderste del af pavillonen havde fået indskudt et dæk. Vinduet skulle være af samme størrelse og form samt have samme udsmykning som det andet. Karmen skulle være af 3 tommers fyrreplanker, og vinduets ramme skulle åbne udefter. Indadtil skulle der sættes fem opretstående jernstænger af  $\frac{3}{4}$  tommer jern, placeret med lige stor afstand mellem hver stang. Vinduet skulle males som de andre, og muren omkring det istandsættes og farves i lighed med bygningen i øvrigt. Derefter skulle vinduet holdes i god stand, og når lejeren engang fraflyttede butikken, skulle vinduet fjernes, og den gamle situation genoprettes (55)

Forbuddet mod skilte på bygningerne blev åbenbart ikke altid lige strengt håndhævet. I november 1859 kunne Rothe indberette, at grosserer J.C. Petersens skilt på pavillonen på hjørnet af Kronprinsessegade og Sølvgade burde fjernes. Skiltet henviste til grossererens træskæreri, der lå i Rigensgade. Skiltet var altså for et reklameskilt at regne. I et brev til grosserer Petersen fra februar samme år var der givet tilladelse til, at han kunne have skiltet siddende indtil videre, indtil det forlangtes nedtaget (56). Butikkens nye lejer var dog ikke interesseret i, at det 6 fod (ca. 140 cm) høje skilt blev hængende, og Rothe kunne kun støtte ham heri. ”Da jeg ingensinde har kundet fatte, at der var nogen velbegrundet Anledning til at indrømme Skildtets Anbringelse flere hundrede Alen fra Træskjæreriet, paa en fremmed Bygning, som derved generes og vanzieres”, forlangte Rothe, at skiltet blev fjernet, og at grosserereren reparerede muren, hvor skiltet havde siddet. I december resolverede bygningsadministrationen så, at skiltet skulle fjernes.

I 1860 kom der tre nye lejere til i, hvad der indtil da betegnedes som tomme butikker, nemlig butikkerne 3, 7 og 12. Nr. 7 skulle lejes ud til konditor Firmenich. Dermed var denne slægt tilbage i den gamle butik (57). Allerede året efter optræder dog en konditor Lestrup som lejer af butikken. Dette år indsendte han en ansøgning om at måtte opføre en grundmuret tilbygning til pavillonens bagside. Rothe anbefalede byggeriet, da der var meget trangt i det lille lokale, selv om der også var borde og bænke udenfor. Rothe gjorde opmærksom på, at selv om det var ministeriets holdning, at de offentlige lysthaver skulle friholdes for beværtninger, så havde der jo faktisk været konditori i pavillonen de sidste 40 år og ”stedse havt Dør til Haven”. Den kongelige bygningsinspektør, Christian Hansen, var til gengæld imod byggeriet. Han mente den ville misklade haven, og foreslog i stedet en teltformet veranda. Ministeriet gav derfor afslag på ansøgningen og returnerede tegningen (58). En form for tilbygning mod haven må dog være blevet opført, for den nævnes i 1872 som værende 22 år gammel.

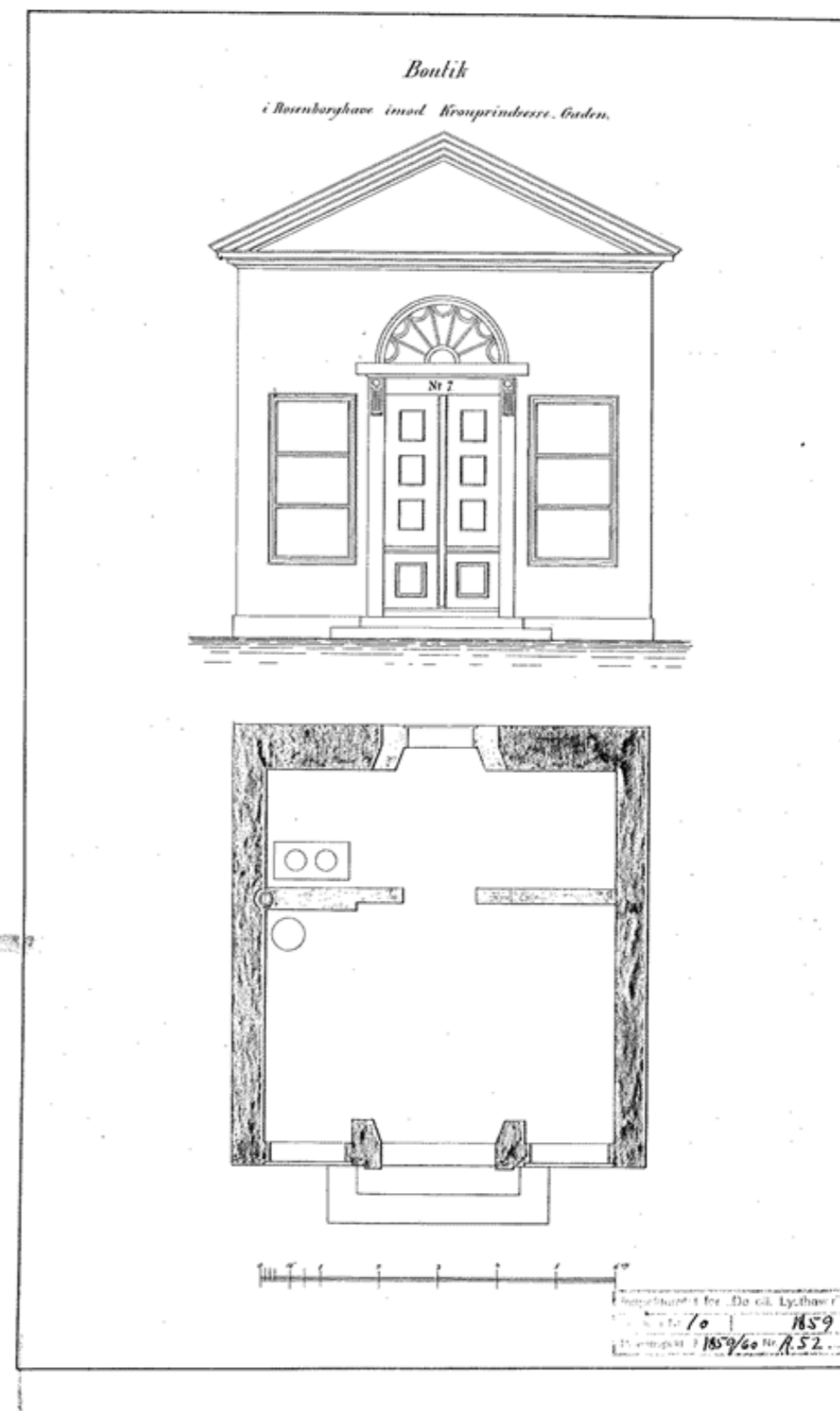


Fig. 10. Plan og opstalt af pavillon fra 1859. Styrelsen for Slotte og Kulturejendomme.

At butikkerne ikke just var for guldrandede forretninger at regne, blev tydeligt, da Københavns Kommune i 1861 forlangte kommuneskat af de udlejede paviljoner. På forespørgsel fra ministeriet, kunne Rothe anføre, at der blev betalt kommuneskatter af de øvrige haver, som Frederiksberg og Fredensborg, og at Rosenborg derfor næppe var undtaget. Til gengæld var det almindeligvis sådan, at det var havekassen, der betalte skatter for de i haverne udlejede ejendomme. Afgiften skulle i givet fald være en del af huslejen. Rothe mente ikke, at de nuværende lejere ville være i stand til at betale mere, end de allerede gjorde. I øvrigt ville det kræve, at samtlige lejemaal blev opsagt, og at nye lejekontrakter blev udfærdiget. Dette ville Rothe meget fraråde, som konjunkturerne var.

Forstråden var altså ikke bare den strenge administrator af butikkerne, men havde også sans for lejernes situation (59). Dette gav sig også udtryk, da kommunen i 1862 lagde sag an mod konditor Lestrup for at have overtrådt næringslovens bestemmelse om, at ingen næringsdrivende måtte have butik eller beværtning på flere steder! Rothes indstilling var, at man burde gøre en undtagelse for Rosenborg Slotshave, da de små butikker dårligt kunne brødføde en familie, medmindre de havde udsalg et andet sted også. Efter en brevveksling med kommunen kunne ministeriet så meddele, at den fornødne dispensation ville blive givet (60).

## KONDITORIET UDVIDES

Konditor Lestrup var en foretagsom herre. Han var således den første blandt lejerne til at få lagt gas ind til både opvarmning af drikkevarer og til belysning. Oplysningen herom fremgår af en betænkning fra Rothe i anledning af, at også cigarhandler Sundstrup i butikken mod Gothersgade havde ansøgt om at måtte lægge gas ind. Tilladelsen blev givet, og på Rothes forslag blev det sådan, at han i fremtiden selv kunne give tilladelse til at lægge gas ind. I den forbindelse blev der opstillet nogle generelle vilkår: Lejeren skulle selv bekoste indlægningen og den påfølgende vedligeholdelse, og ved lejemaalets ophør skulle gasledningen uden vederlag overgå til statens ejendom.

I 1872 blev der givet tilladelse til at lægge vand ind i konditoriet, mod at installationen på forlangende skulle fjernes igen ved lejemaalets ophør. Den nye indehaver, Reymann, ville også gerne udvide sin førnævnte tilbygning. Den hidtidige bygning havde strakt sig 4½ alen ind i haven. Konditorens begrundelse var, at haven ofte lukkedes, længe før hans kunder havde lyst til at gå hjem. Og da butikken havde dør mod haven, blev denne lukket udefra og spærret med en jernstang af havens betjente, når haven lukkede om aftenen. Derfor skulle den nye bygning indrettes med en terrasse i første sals højde, sådan at man stadig kunne nyde at være under åben himmel, uden at havens lukketider blev antastet.

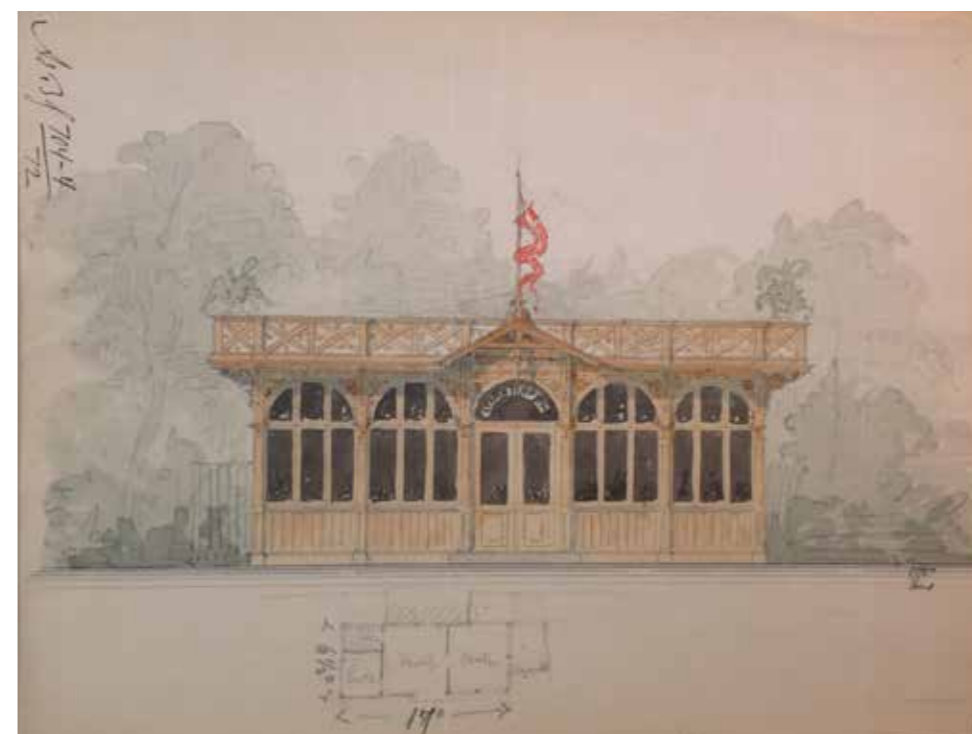


Fig. 11. Forslag fra 1872 til udvidelse af konditoriet. Styrelsen for Slotte og Kulturejendomme.

Til den ende ville han gerne have lov til at lade den nye bygning række to alen mere ind i haven og få en bredde på 17 alen, svarende til pavillonens bredde og det pissoir og den opvaskegård, der lå på hver sin side af pavillonen. Vi får således gode oplysninger om, hvordan konditoriet efterhånden havde tiltaget sig mere og mere plads i haven. Rothe anbefalede byggeriet, om end han ikke kunne love, at byggeriet ville betyde en forskønnelse af haven, men han anså det for at være ”hørende til Tidens Fordringer at udvide og behageliggøre Conditorielokalet, og ganske vidst i oeconomisk Henseende fordeelsagtigt for Haven” (61).

Tilladelsen blev givet under betingelse af, at en tilføjelse til lejekontrakten skulle tinglyses. Af denne skulle det fremgå, at lejeren selv afholdt alle udgifter i forbindelse med opførelse og vedligehold 12 år frem regnet fra 1. april 1873. I den periode skulle huslejen holdes på de hidtidige 80 rigsdaler. Efter de 12 år, altså i 1885, skulle bygningen så overgå til statens ejendom. I april indsendte så Rothe den indgåede lejekontrakt til opbevaring i indenrigsministeriet (62).

Med ansøgningen fulgte en tegning til bygningen. Denne viser en facade i nationalromantisk stil. Bygningen skulle tydeligvis være i træ og have fem store buede vinduespartier ind mod haven, og to fag vinduer i begge gavle (fig. 11). Over glasdøren i midten ses en baldakin, der vækker mindelser om en trekantsfronton, kronet af flagstang med Dannebrogsvimpel. Hvilende på en stærkt udkraget gesims ses den planlagte tagterrasse. Nederst på tegningen ses en planløsning skitseret. Der skulle være to større og et mindre rum, samt en trappe til terrassen. Mod vest er der antydning af en mindre tilbygning, der dog ikke fremgår af opstalten.

Tilbygningen blev efter alt at dømme alligevel ikke opført efter den medsendte tegning. I Styrelsen for Slotte og Kulturejendommens tegningsarkiv findes nemlig en tegning til et hus i mere klassisk stil, der er dateret 14. marts 1873 (fig. 12). Nederst ses noteret, at arbejdet blev udført efter denne tegning, bortset fra at man endte med at udelade overbygningen. Det stemmer fint med et fotografi af konditoriet set fra haven fra ca. 1900 (fig. 13). Verandaen blev båret af fir-kantede søjler. Den planlagte, men ikke udførte, overbygning ligner næsten til forveksling en af butikspavillonerne, før de fik isat ekstra vinduer.

Reymann ville dog allerede i 1881 afstå butikken. Årsagen var konditorens helbred; efter nogle års gigtsygdom ville han tage på en baderejse. Som efterfølger anbefalede han traktør Georg Mohr, der ville leje butikken til 1890. Da også landskabsgartner Flindt kunne anbefale Mohr, kunne Indenrigsministeriet godkende arrangementet (63).

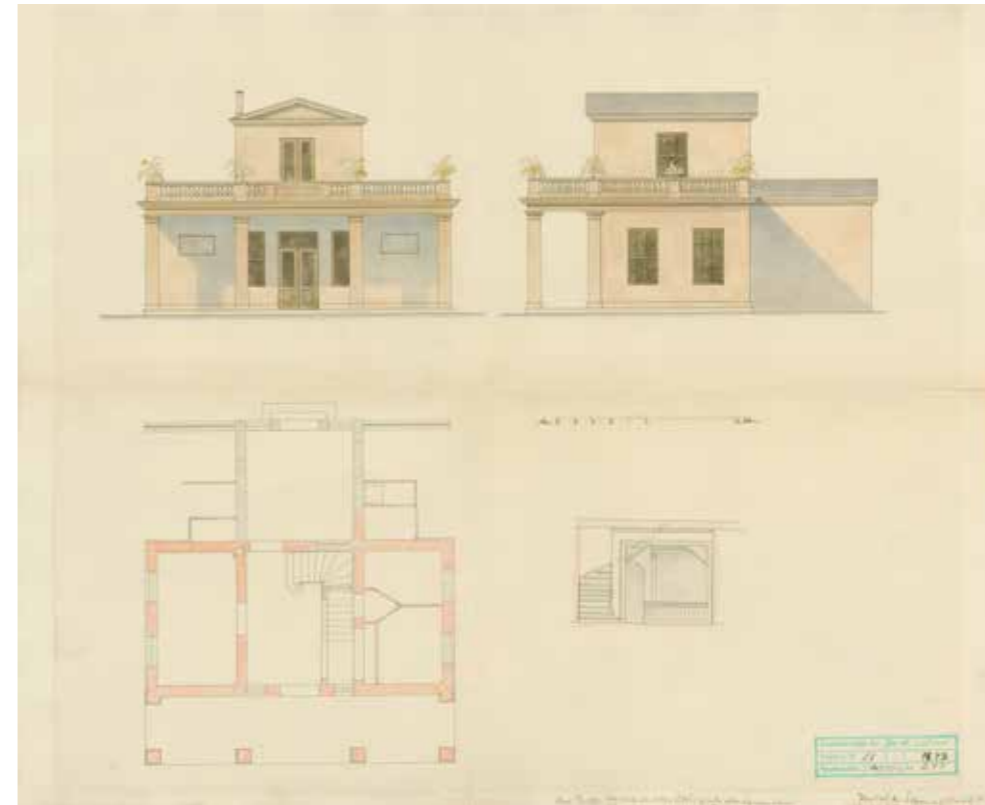


Fig. 12. Det endelige udkast fra 1873 til konditoriets udvidelse. Dog endte man med at udelade overbygningen. Styrelsen for Slotte og Kulturejendomme.



Fig. 13. Konditoriet set fra haven omkring år 1900. Københavns Museum.

## LEJEKONTRAKTER

Hvordan de øvrige butikker så ud, kan ses af de detaljerede lejekontrakter, der dukker op i denne periode. I lejekontrakten for pavillon nr. 9 fra 1871 beskrives bygningen på denne måde: ”Leiligheden, som bestaar af et Butiksrum med Glasdør med Vindue over og to Butiksvinduer med Skodder til Gaden, to Vinduer til Haven, Bræddegulv og Gipsloft, Brædeafdelinger, Disk og Hylde, samt en rund Jernovn med Rør” (64). Beskrivelsen af bygningernes døre og vinduer mod gade går igen i de fleste lejekontrakter, ligesom der mod haven nævnes vinduer eller døre.

Af kontrakterne går en række generelle betingelser igen, såsom at bygningerne blev vedligeholdt på tag og fag for statens regning, mens lejerer selv skulle stå for den indvendige vedligeholdelse, og i øvrigt aflevere butikken i den stand, vedkommende havde modtaget den. Butikken måtte ikke fremlejes. Dog findes der flere eksempler på, at fremleje i kortere periode kunne tillades alligevel.

Der måtte ikke oplægges eller sælges varer, der kunne afsætte fugt og i det hele taget være til skade for bygningen. Der måtte ikke udstilles noget uden for butikken ”som giver ... Uorden eller Forstyrrelse for Gaden og Haven”. ”Feieskarn” og andet affald måtte ikke dynges op ved huset, men skulle bringes til de almindelige ”Gadevogne” – tidens skraldevogne. Man måtte heller ikke føre spildevand ud i haven. Endvidere skulle skader tilføjet af lejerer udbedres for dennes egen regning. Lejerer måtte ikke modsætte sig istandsættelser til de tider, som myndighederne havde bestemt. Rensning af ovn og glarmesterarbejde skulle lejerer ligeledes selv stå for (65).

Af de mange lejekontrakter får man også et indtryk af, hvilke næringsdrivende der lejede butikkerne i disse år. Som noget nyt støder man på noget så hypermoderne som en fotograf. Derudover var der stadig mere traditionelle forretninger som frugt- og grønthandler og skræddermester. Derudover var der stempelforretning, en handskefabrikantinde og en skibsbygger ved Holmen drev cigarhandel.

I 1886 begynder man at betegne butikkerne med husnumre. Husnumre var blevet indført i København i 1859, men var ikke blevet anvendt på pavillonerne. På forespørgsel fra stadskonduktøren, om der skulle være noget i vejen for, at butikkerne fik samme gadenummerering som resten af byen, kunne ministeriet, efter at have ladet haveinspektør Flindt spørge sig for hos lejerne, lade kommunen vide, at det var der ikke (66). De gamle nummerbetegnelser blev dog stadig anvendt den første tid. Således ses det i lejekontrakten af 1886 for Kronprinsessegade 25, at man i ministeriet har påført Flindts skrivelse om udlejningen, at der var tale om butik nr. 13 (67). Formodentlig har man villet være sikker på, hvilken butik det drejede sig om. I årene derefter er det dog husnumrene, der henvises til i de bevarede dokumenter. Det er også husnumrene, der i det følgende henvises til.

I 1887 trængte konditoriet til en større istandsættelse. I den forbindelse søgte Mohr om at få forlænget lejekontrakten til 1899, da der var tale om en meget omfattende istandsættelse, der lå ud over den almindelige vedligeholdelsespligt. Selv om haveinspektøren kunne berigtige, at dette var tilfældet, fandt ministeriet dog ikke anledning til at forlænge kontrakten allerede på dette tidspunkt (68). Mohr gav dog ikke sådan lige op. Da istandsættelsesarbejdet var færdigt i september, ansøgte han igen. Denne gang gav ministeriet sig, da Flindt kunne bekræfte, at det udførte arbejde var ud over, hvad man kunne forlange. Dog ville man kun forlænge lejemålet i fem år (69). I 1894 blev lejemålet igen forlænget med fem år, men allerede to år efter ønskede Mohr, grundet problemer med helbredet, at opgive det igen. På hans anbefaling blev konditoriet overtaget af restauratør C.C. Nielsen (70).

Af korrespondancen fremgår det i en sidebemærkning, at der i de andre butikker tillige var beboelse for lejerne. Dette bekræftes af et andragende fra 1892 om lov til at lægge vand ind i butik nr. 7. Forespurgt om sagen kunne Flindt oplyse, at pavillonerne var bygget til butikformål, og derfor ikke havde indlagt vand, kloak eller gårdsrum. Hidtil havde lejerne fundet sig i denne mangel. Og til trods for dette var pavillonerne meget efterspurgt. Flindt mente ikke, der var noget problem i at lade lejerer lægge vand ind. Dog kunne man forvente, at der ville komme tilsvarende ansøgninger fra de andre butikker. Da indlæggelsen af vand ikke var nogen billig fornøjelse, ville haveinspektøren høre ministeriet, om haven skulle bidrage til foretagendet. Tilladelsen til indlæggelsen blev givet, men ministeriet slog fast, at lejerer selv skulle bekoste arbejdet (71).

Fra 1898 foreligger den tidligste ansøgning om at få lov til at kloakere en af pavillonerne. Der var tale om butikken i Kronprinsessegade 9. Foruden kloak ville lejerer indlægge vand og gas. Tilladelsen til forbedringerne blev givet under den sædvanlige forudsætning, at lejerer selv bekostede arbejdet (72). Ifølge lejekontrakten havde pavillonen et firestens tagvindue. Det samme havde butik i nr. 11 ifølge lejekontrakt af samme år, ligesom tagvinduer i det hele taget ofte omtales i de kommende år.

I år 1900 ansøgte restauratør Nielsen om at måtte få forlænget lejekontrakten på konditoriet med ti år. Samtidigt bad han om tilladelse til at opføre en ny veranda i stedet for den gamle, der var ubrugelig på grund af ælde (73). Igen skiftede konditoriet stil. Det ses af en tegning fra 1904 (fig.14). Tegningen fulgte med en anmodning om at måtte få lov til at foretage en mindre ombygning.

Haveinspektøren kunne støtte projektet, da han ikke mente, at ombygningen ville blive til skade for bygningens ydre. Ændringen ville kun bestå af indsætning af et kvistvindue mod vest, to kvistvinduer mod syd og nord, samt en hævnning af tagpartiet over disse sidste vinduer. Altså viser tegningen i store træk, hvordan huset så ud ved opførelsen i 1900. De nye tilføjelser er på tegningen markeret med rødt (74). Når der tales om en ny veranda, skal det nok forstås sådan, at det kun er selve verandaen mod haven, der blev ombygget. Tilbygningen nærmest pavillonen har stadig to vinduer i hver gavl, så måske går denne del helt tilbage til 1873?

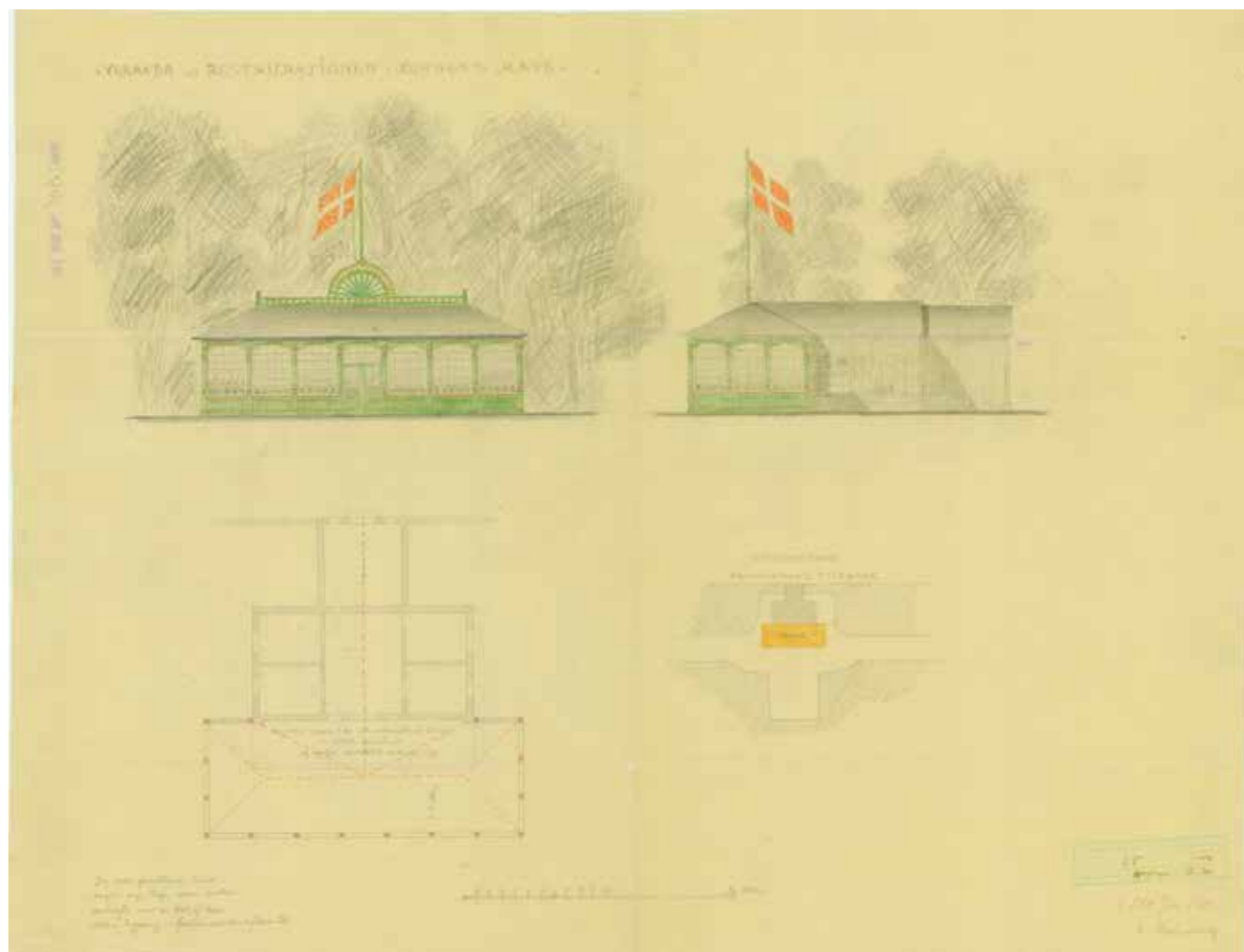


Fig. 14. Tegning fra 1904 der viser konditoriet efter ombygningen. Styrelsen for Slotte og Kulturejendomme.

## VED ÅRHUNDREDSKIFTET



Fig. 15. Kongeporten. Postkort fra ca. 1901-20. Styrelsen for Slotte og Kulturejendomme.

Kongeporten havde stået lukket i næsten 100 år; i stedet var det Meyns Port, der havde været hovedindgang til haven. I 1901 blev Kongeporten så åbnet på initiativ af den radikale minister for offentlige arbejder, og dermed ansvarlig for de kongelige lysthaver, Viggo Hørup. Porten kaldtes derefter i en lang periode for Hørups Port. Når man havde holdt porten lukket, var det, for at folk ikke skulle bruge haven som smutvej til Østerbro, og dermed slide unødigt på haven. Allerede året efter blev der da også klaget over følgerne af portens åbning. Hofmarskallatet klagede således over, at der var blevet tilføjet skader på de kongelige driverier som følge af løsgående hunde. Hegnet omkring driverierne måtte derfor forhøjes (75).

Også selve porten havde lidt under de nye tider og måtte repareres. Den blev "rettet, afmeislet og istandgjort" med nye låse og skudrigler. Ifølge malerregningen fik porten rust skrabet af og blev plettet med Monim, formodentlig et rustbehandlingsprodukt baseret på mønje. Derefter blev den malet to gange med sort Ripolen.

Portens åbning gav også problemer for den offentlige del af haven, idet der ikke var blevet bevilget penge til at omlægge stierne indenfor porten. Folk gik derfor

hen over græsplænerne, selv om det var forbudt (76). Opsynsbetjentenes kreative forsøg med at opsætte pigtråd blev dog hurtigt standset igen!

Så sent som i 1904 fandtes endnu en butik, nemlig nr. 23, der kun havde indgangsdør med vindue over (fig. Kbh. før nu og aldrig s. 237). Tilsyneladende har der end ikke været glas i selve døren. Haveinspektør H.C. Elers Koch forespurgte derfor straks, om der kunne gives tilladelse til, at bygningen fik vinduer, ligesom det tidligere var sket med de andre butikker (77). Der ses intet svar herpå i ministeriets akter om sagen, men bygningen fremstår i dag med vinduer, ligesom de andre pavilloner.

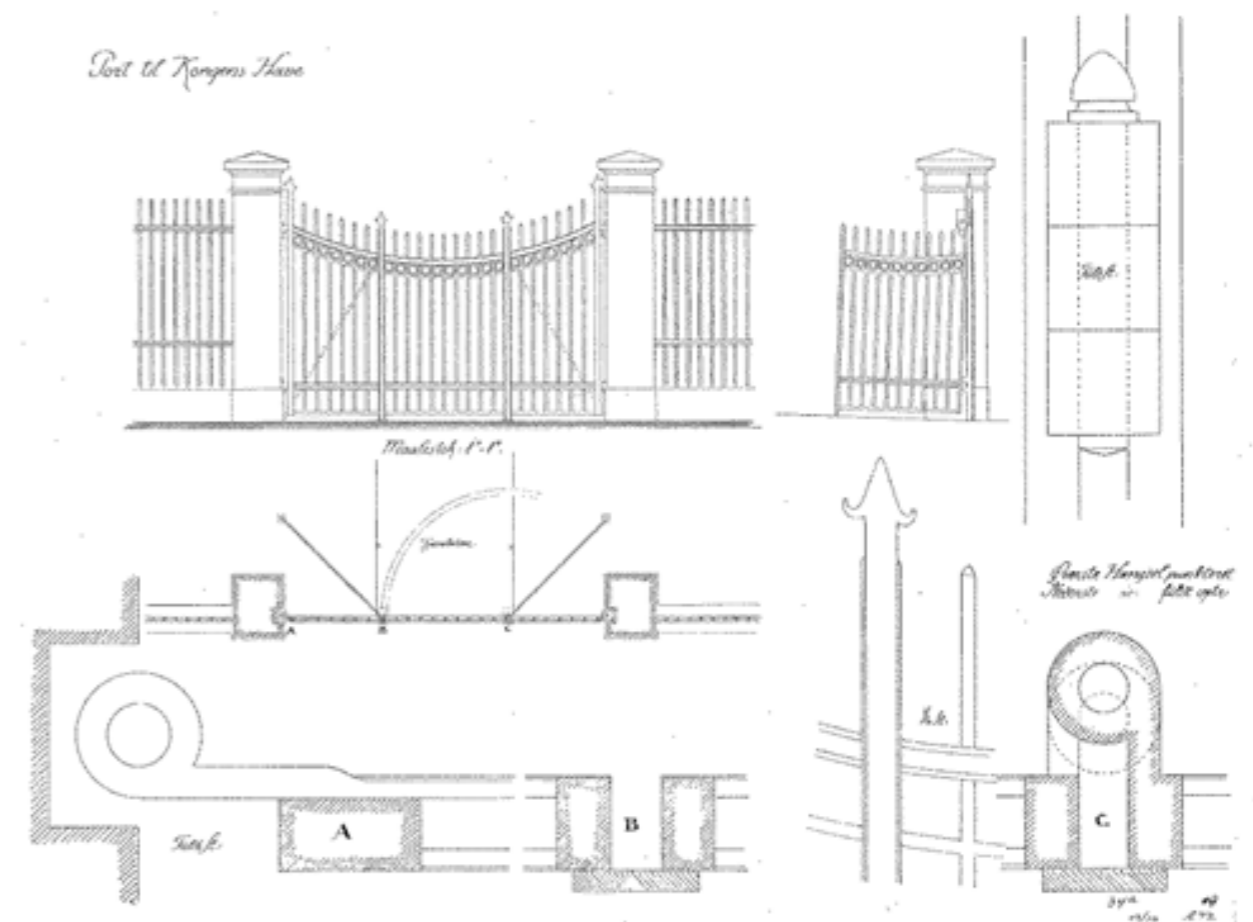
Også hvad de tekniske installationer angik, var det endnu ikke alle pavilloner, der havde vand, gas og kloakering. Således hedder det i en udtalelse fra haveinspektøren fra 1905, at lederen af Kronprinsessegade nr. 21 gerne ville afstå sin forretning til dennes datter, der var fraskilt med "en ikke normal Søn paa 11 Aar", til samme lave leje som han selv hidtil havde betalt. Da butikken ikke fornyligt havde gennemgået nogen videre indvendig reparation, og da der ikke var lagt hverken gas eller vand ind, mente Elers Koch, at man godt kunne gå ind herpå.

Også enken Maren Olsen i nr. 9 ansøgte om reduceret leje, da "der af flere Aarsager er meget lidt Handel paa dette Strøg" (78). Ifølge en indberetning fra Elers Koch til ministeriet klagede alle lejerne over stærkt faldende salg efter Kongeportens åbning (79). Endnu i 1909 klagedes der over den hensygnende handel.

## LÅGEN TIL DRONNINGENS TVÆRGADE

I juli 1908 indgik fra den nystiftede forening af grundejere og beboere i St. Annæ Vester og Øster Kvarter et andragende om, at Meyns Port måtte blive flyttet hen for enden af Dronningens Tværgade (80). Med andragendet fulgte håndværkertilbud på flytningen. Baggrunden for ansøgningen var, at man i kvarteret var bange for at blive hægtet af udviklingen, nu hvor der var skabt hurtig passage på tværs af haven til Østervold. Man mente, at trafikken gennem Meyns Port var til at overse, mens den nye port ville blive væsentligt mere benyttet. I øvrigt bemærkede ansøgerne, at der jo kun var tre fag mellem pavillonerne ud for Dronningens Tværgade, hvor der var syv fag mellem alle de andre. "Det ser da ud, som om Bygmesteren har tænkt sig en Port anbragt derstedes". Heri gættede man jo unægteligt rigtigt! Også de to store træer lige indenfor porten mente man tydede herpå.

Fig. 16. Tegning fra 1909 til lågen overfor Dronningens Tværgade. Styrelsen for Slotte og Kulturejendomme.





Da foreningen endnu i februar 1909 ikke havde fået noget svar, henvendte man sig igen. Denne gang kom der svar, om end man måtte vente til oktober. I mellemtiden var Elers Koch blevet bedt om en udtalelse om projektet. Haveinspektøren mente ikke, der som sådan var noget til hinder for at etablere den ønskede port. Dog mente han, at det ville være bedre at vente, til man eventuelt fik inddraget Livgardens Eksercerplads i haven, hvorved man ville kunne etablere en diagonalgang fra Nørre Voldgade til hjørnet af Kronprinsessegade og Sølvgade! I øvrigt mente han ikke, at trafikken ville blive meget større gennem en ny port ved Dronningens Tværgade. Desuden så han gerne, at de veje der var antydnet på de medsendte planer kun skulle gå til Damegangen. En passus om, at kørsel næppe ville blive tilladt, tyder på at der på ansøgernes medsendte tegning var foreslået en god bred sti indenfor porten. Nogen indvendinger mod at genanvende Meyns Port havde han derimod ikke.

Ministeriet kunne så endelig meddele, at man havde forhandlet med kommunen og var kommet frem til, at etableringen af en ny port ud for Dronningens Tværgade kunne tillades. Dog blev der ikke noget af at flytte Meyns Port. Det havde ellers sikkert glædet arkitekten i sin himmel, det var jo det, han i sin tid havde ønsket! Men ministeriet ville kun gå med til at isætte en selvlukkende låge. Denne var beboerne dog ikke glade for. De fandt ligefrem forslaget byrdefuldt, når det kun var porten mod Dronningens Tværgade, der ikke måtte stå helt åben. Elers Koch mente derfor, at man forsøgsvis skulle lade porten stå åben (81). Et andet problem var den sporvognsmast, der stod lige foran den planlagte port (82). Løsningen blev at erstatte den med to master placeret nærmest de to pavilloner ved den nye låge (fig.)

I 1910 blev den gamle depotbygning mellem Kongeportens pavillon og Rosenborg Brøndanstalt i Gothersgade revet ned og erstattet med et gitter. Forespurgt om sagen mente haveinspektøren, at når gitteret ikke kunne blive ligesom det mod Kronprinsessegade, havde han foretrukket en mur (83). På de to til sagen hørende tegninger, ses tre forskellige alternativer: et jerngitter, et træstakit og et trådhegn. Jerngitteret ses at have slanke jernpiller frem for de sandstenspiller, der karakteriserer siden mod Kronprinsessegade.

Butikkerne skiftede stadig lejere, og i de mange lejekontrakter ses af og til nye elementer i beskrivelsen. I 1912 omtales der således i pavillonen i nr. 25 et muret skillerum, hvor der tidligere kun omtaltes træskillevægge (84). Ljekontrakten fra 1914 for butikken i nr. 23 stadfæstede for første gang, at der ikke måtte opsættes skilte uden haveinspektørens tilladelse (85). Denne passus går også igen i de følgende kontrakter.

Lejerne i perioden omkring århundredskiftet omfattede så forskellige professioner som instrumentmager, skomagermester, klædehandler, skræddermester, damefrisørinde, cigarhandler og flagfabrikant.

I 1912 ønskede Restauratør Nielsen af helbredsgrunde at overdrage konditoriet til en fru Martha Nielsen. Navneligheden til trods var der ikke tale om familie. Som sædvanligt indsendte haveinspektøren kopi af den nye lejekontrakt. I

ministeriet faldt man over formuleringen omkring tilbygningen til pavillonen. Man mente, at tilbygningen i sin helhed nu måtte opfattes som tilhørende staten. I kontrakten står ganske rigtigt den passus gentaget om, at tilbygningen ved lejemålets ophør skulle tilhøre staten uden videre erstatning. Nu var jo lejemålet opsagt, i og med at der kom en ny lejer. Ministeriet bemærkede dog, at det næppe havde nogen reel betydning, om tilbygningen tilhørte lejereren eller staten (86). Til gengæld mente man, der var grundlag for en substantiel huslejeforhøjelse.

Af lejekontrakten fremgår det, at det stadig var sådan, at konditoriet fik døren mod haven spærret, når denne lukkede om aftenen. I øvrigt oplistedes på kontraktens bagside hvad tilbygningen bestod af og indeholdt. Her skal blot fremføres enkelte punkter: Huset havde kælder og taget af træ var ”som den øvrige Del af Bygningen” dækket med tagpap. Efter beskrivelsen af tilbygningen understreges det bl.a., at tilbygningen nu regnedes som statsejendom, men at dette ikke influerede på lejerens forpligtelse til at stadig vedligeholde denne. Fru Nielsen overlod i øvrigt konditoriet til en Hans Petersen allerede i 1914 (87).

Fig. 17. Lågen overfor Dronningens Tværgade. Bemærk de to sporvognsmaster. Fotograf fra 1937 på Københavns Museum.



I 1913 klagede grosserer Lemvig Müller i husrækken over for butikkerne over, at havens store træer nærmest Kronprinsessegade var blevet så store, at de skyggede for husene og tog udsigten. Da han ikke, efter at have fået flere beboere som medunderskrivere, fik medhold i sin klage hos den nye haveinspektør Clemen Jensen, sendte han klagen til magistraten, der så ville høre Jensens syn på sagen. Denne fastholdt, at der ikke var tale om hegnstræer, da de fleste stod tre til seks meter inde i haven. Derudover dannede træerne en helt nødvendig ramme om haven, og da de aldrig før havde været beskåret, ville man ikke nu kunne gøre dette på de gamle træer, men måtte i givet fald lade dem fælde (88).

Hvis magistraten fastholdt, at der var tale om hegnstræer, måtte man jo afholde et hegnssyn. Skulle dette medføre, at træerne fældedes, ville man også fra havens side kunne bruge denne afgørelse som forsvar for alle de andre beboere, der måtte forventes at ville klage over fældningen! I øvrigt havde man allerede vedtaget en udtynding af grenene, som nok burde kunne komme beboerne i møde. På dette svar foreligger ikke noget svar fra magistraten, der må formodes at have opgivet at forfølge sagen yderligere. I 1914 klagede Lemvig Müller dog igen, da han ikke mente, at den foretagne beskæring havde været omfattende nok (89).

## PAVILLONERNES ISTANDSÆTTELSE 1914

I 1913 blev Kongeportens gitterporte repareret af en smedemester Blücher (90) og rensset, ”mønnieret” (rustbehandlet), og derefter malet to gange med oliefarve (91).

Pavillonerne gennemgik i juni 1914 en større reparation. Hvor omfangsrig murreparationerne var, er svært at sige. Regningen er ikke specificeret. Det er til gengæld regningen fra lampefabrikken G.W. Frydenlund og Søn. Især nr. 25 havde fået den store tur. Taget havde fået den gamle tagdækning fjernet og var blevet dækket på ny med 81 kvadratalen ny listedækning af zink af 1-alens plader, og fået inddækket en skorsten. Ligeledes var der blevet udført 2 lufthætter af zink, der efterfølgende blev inddækket. Den gamle tagrende var blevet fjernet og erstattet af en ny 27 alen lang rende og et nyt nedløbsrør. Også nr. 21 havde fået repareret nedløbsrøret (92). At murreparationsarbejdet ikke havde været en helt lille omgang, ses af, at dette kostede mere end dobbelt så meget som det nævnte blikkenslagerarbejde.

I forbindelse med reparationen var samtlige skilte beordret nedtaget. Haveinspektøren så gerne, at man nu så strengere på, hvad der måtte opsættes af skilte. Han indsendte en skitse, der viste hvordan skilte for fremtiden kun måtte opsættes over de to butiksvinduer på hver side af døren. Dette var lejerne ikke tilfredse med. En hævdede sågar, at han havde fået tilladelse fra politiet og måtte mindes om, at en sådan tilladelse først skulle gives af ejeren, altså staten. Udhængsskabe mente man dog ikke, man kunne forbyde folk at sætte op igen (93). For fremtiden skulle det skrives ind i lejekontrakterne, at tilladelse til skilte skulle indhentes hos haveinspektøren. Dette ses dog ikke at være konsekvent gennemført i de kommende års kontrakter.

I forbindelse med pavillonernes istandsættelse blev også gitteret istandsat. 14 fag af gitteret fik i 1915 nedtaget sandstenspiller og sokler. Der blev funderet, og pillerne blev sat op igen. Ifølge en af regningerne var arbejdet en fortsættelse af det arbejde, der var blevet udført året før. De 14 fag gitre blev repareret hos en smed og derefter ”mønjet” og strøget to gange med patentfarve (94). Også i 1916, 1917 og 1918 indkom der regninger på reparation af 14 fag hvert år, hvilket svarer til gitteret mellem tre pavilloner. Kongeporten blev repareret igen i 1917 (95).

## HEGNET UNDER ANGREB

Et andragende fra 1915 om at måtte opføre en udstillingsbygning for kunstnersammenslutningen "Grønningen", der bestod af udbrydere fra "Den Frie", kunne ikke godkendes. Man havde tænkt sig den placeret på konditoriets grund. Huset var tegnet af Ivar Bentsen, der selv var med i sammenslutningen. Da tegningen indgik, viste det sig, at huset ville strække sig helt hen til pavillonen ved siden af. Det mente Clement Jensen var lige voldsomt nok. Var konditoriet ikke særligt tilfredsstillende i hverken praktisk eller kunstnerisk henseende, så var det "i sin beskedne Form dog langt at foretrække for den projekterede, selv om denne er nok saa arkitektonisk". Selv en anbefaling fra P.V. Jensen Klint hjalp ikke.

Ganske vist skulle udstillingsbygningen rumme en restaurant, men denne har tilsyneladende ikke været tænkt placeret, så man kunne nyde haven fra den. Publikum ville nok foretrække en restaurant, hvor man selv i dårligt vejr havde fornemmelsen af at sidde i en have. "Gode Køkkenforhold, Garderobes og Toiletter alene gør det ikke." I en lidt besk bemærkning gjorde haveinspektøren opmærksom på, at kunstnersammenslutningen var en meget lidt grundfæstet institution, da den ved sidste udstilling var blevet splittet i to! Desuden havde lejereren af konditoriet kontrakt ti år frem og havde ikke, som påstået af foreningen, givet udtryk for at ville overlade lejemålet til den (96). Tegningerne til bygningen kunne ses på "Grønningens" udstilling i 1916 (97).

Dette år kunne ministeriet så give afslag på foreningens byggeansøgning. Foruden haveinspektøren havde man spurgt arkitekterne Martin Borch, Thorvald Jørgensen og Hack Kampmann om deres mening. De mente, den foreslåede bygning ville virke forstyrrende i gadebilledet, og gav man tilladelse til byggeriet, var det at forudse at andre institutioner kunne tænkes at ville bygge i Kongens Have (98). Heller ikke Magdahl Nielsen kunne anbefale projektet.

Et endnu mere mærkeligt forslag til bebyggelse ved hegnet mod Kronprinsessegade dukkede op i 1922 (fig. 18). Kandidat og tidligere direktør for Tivolis Kuranstalt N.A. Juncker foreslog, at man imellem de gamle pavilloner skulle opføre ti nye pavilloner (99). I modsætning til de gamle var der ikke tale om små pavilloner, men om temmelig store beboelseshuse. Hver pavillon skulle rumme fire treværelses lejligheder! Forespurgt om forslaget, kunne haveinspektøren kun slå fast, at det ikke var til at tage seriøst. Heri var ministeriet enigt, og Juncker fik et kort svar med blandt andet følgende passus: "I denne Anledning skulde man... melde, at det ansøgte ikke har kunnet bevilges." Ser man på den bevarede tegning af en pavillon i Rosenborgstil, tror man da også knap sine egne grangivelige øjne!



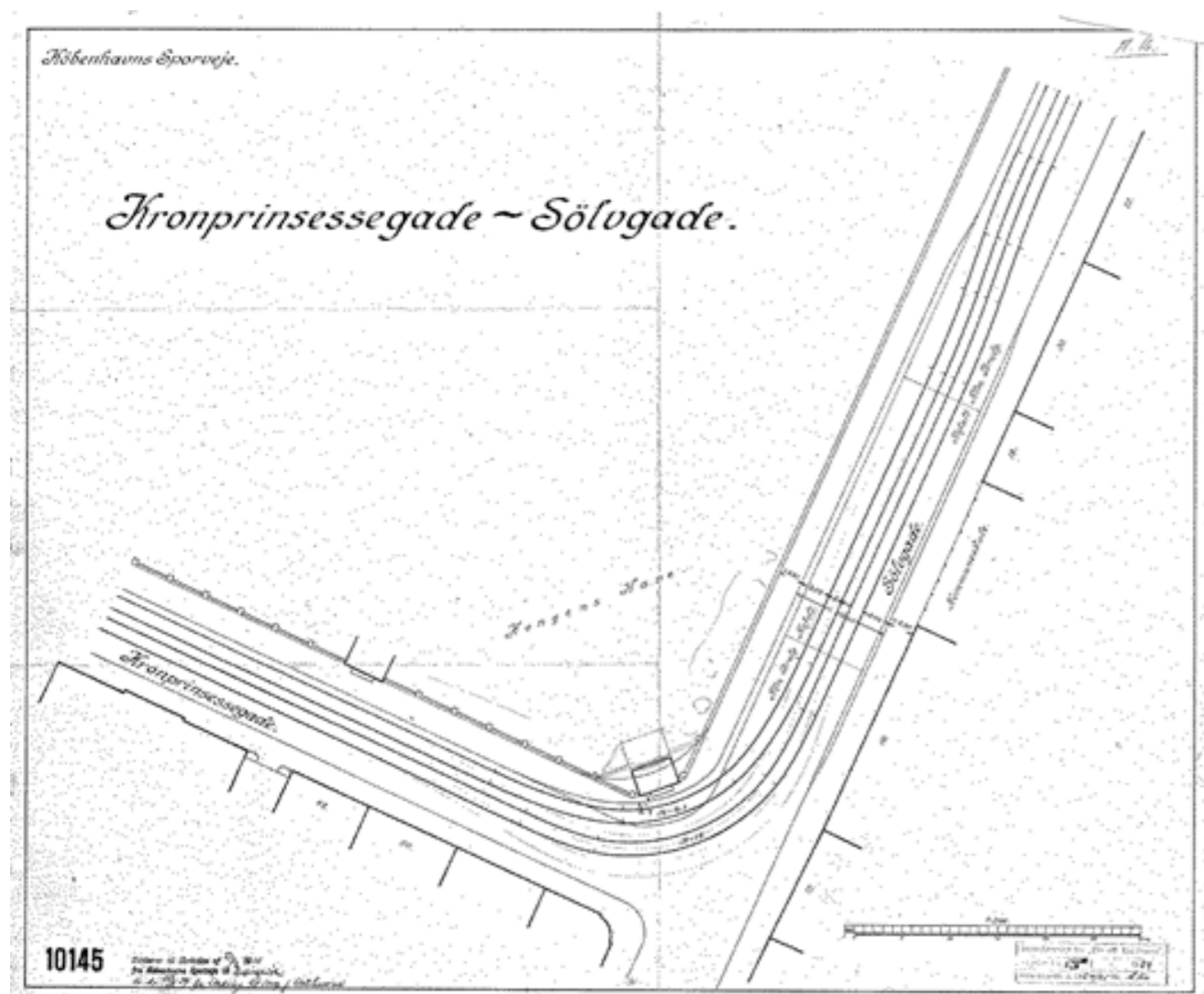
I korrespondancen mellem ministeriet og haveinspektøren om udlejningen af nr. 19 fremhæver sidstnævnte, at der skal gøres tydeligere opmærksom på lejernes forpligtelse til at vedligeholde butikkerne indvendigt. "Der har i de senere Aar været saa rigeligt med Reparationer i og paa disse Pavilloner, at Lejeindtægten næppe har dækket Udgifterne til Istandsættelser" (100).

Fig. 18. Forslag fra 1922 til pavilloner i renæssancestil. Tegning i Rigsarkivet.

## TRAFIKKEN ÆDER SIG IND PÅ HAVEN

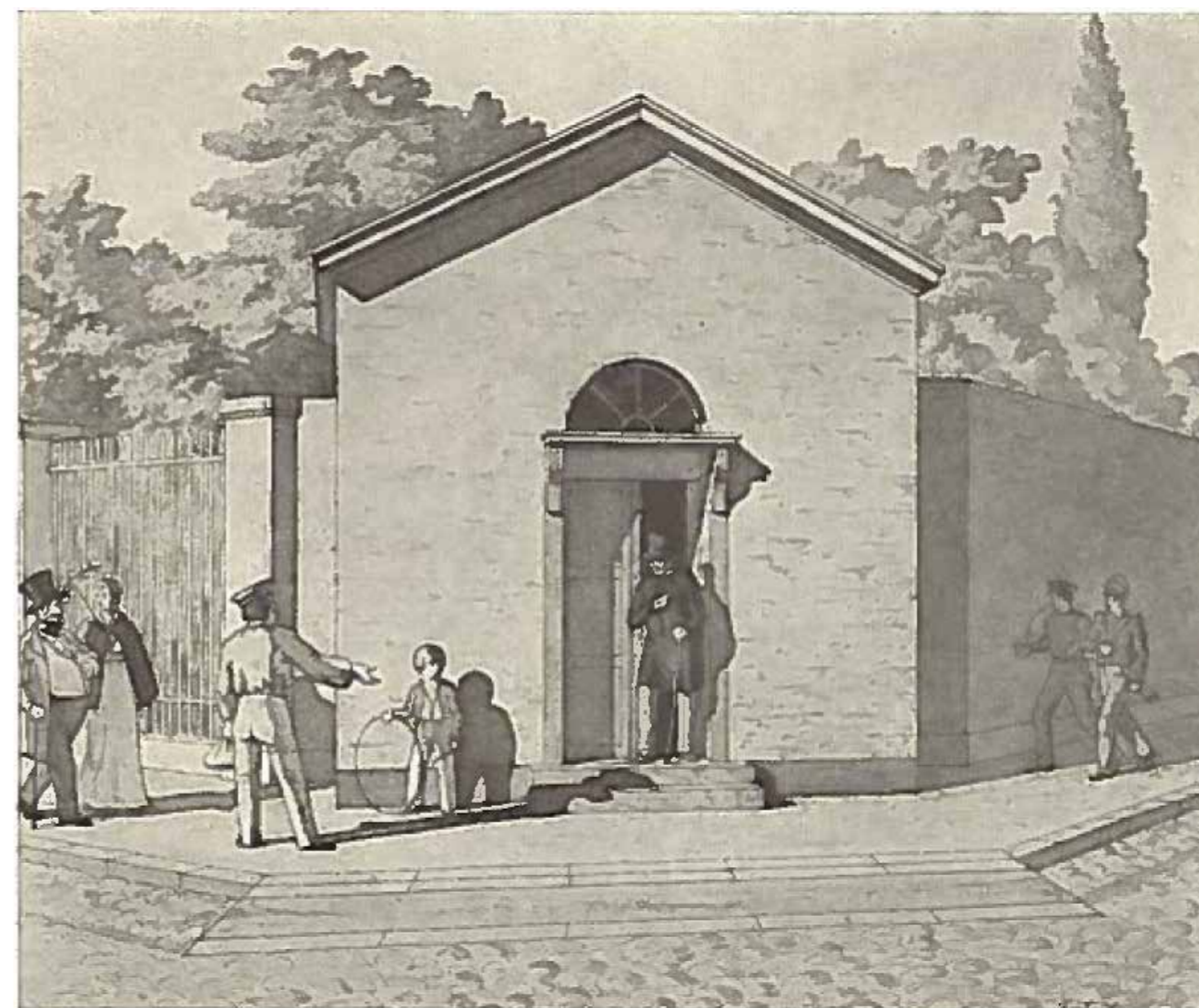
Den øgede trafik i byens gader fik også betydning for Rosenborg Slotshave. Det begyndte i 1924 med en forespørgsel fra kommunen, om hvorvidt ministeriet kunne gå med til at flytte hjørnepavillonen mod Sølvgade af hensyn til sporvognen, der drejede om hjørnet her (101). Forespurgt om sagen, mente den kongelige bygningsinspektør Magdahl Nielsen godt, man kunne forsvare indrykningen, da det kunne ske "uden at arkitektoniske eller andre æstetiske Værdier forringes".

Fig. 19. Forslag til tilbagerykning af pavillonen på hjørnet af Kronprinsessegade og Sølvgade. Styrelsen for Slotte og Kulturejendomme.



Heller ikke Clemen Jensen havde nogen indvendinger. Dog var han meget optaget af, hvordan pavillonens fremtidige tilknytning til hegnene blev. Efter hans opfattelse skulle der opføres en mur på hver side af pavillonen, som så kunne forbinde denne med henholdsvis muren i Sølvgade og gitteret i Kronprinsessegade. Denne udformning rimer meget godt med Exners tegning fra midten af 1800-årene (fig.20), hvilket sandsynliggør, at dette parti oprindeligt har set sådan ud. Det kom dog ikke til at gå, som haveinspektøren ønskede.

Fig. 20. Pavillonen på hjørnet af Kronprinsessegade og Sølvgade. Tegning af Ener fra midten af 1800-årene. Fra Christian Elling: "Det klassiske København", København, 1944.



I dag ses det, hvordan pavillonen flankeres af sandstenspiller, hvorfra et gitterfag formidler overgangen til Kronprinsessegade. Også til den anden side ses et gitterfag, der i sin tur formidler overgangen til den høje mur langs Sølvgade. På denne måde blev det brækkede hjørne også større, end det var før. Da gitteret og pavillonerne i 1918 var blevet fredet i klasse B, formodede han i øvrigt, at Det Særlige Bygningssyn skulle høres i sagen (102). Dette havde heller ingen indvendinger. De store omkostninger med at rive pavillonen ned og genopføre den igen skulle bestrides af kommunen.

I 1920 afholdt Foreningen til Hovedstadens Forskønnelse en konkurrence om regulering af Kongens Have. I dennes program indgik, at Gothersgade skulle udvides langs haven til en bredde af 22,5 meter (103). Udvidelsen må have spøgt længe, for allerede i 1894 havde haveinspektør Flindt vendt tommelfingeren nedad for et projekt til en restaurant ved pavillonen mod netop Gothersgade med den begrundelse, at man kunne forudse, at der ville blive ændret ved havens grænser (104).

Først i 1929 høres nærmere om sagen i ministeriets akter. Da skulle der nemlig opføres ventilationstårne til de under jorden beliggende varmerør (105). I marts 1929 havde ministeriet og kommunen forhandlet sig frem til en overenskomst vedrørende projektet. Arbejdet med det nye gitter og de to nye pavilloner ved Landemærket skulle stå færdige inden årets udgang. Dette kom dog ikke til at holde stik, idet kommunen måtte anmode om at udskyde fristen til april måned 1930. Dette gik man tøvende med til, selv om man i haven hårdt savnede det nye toilet, der skulle indrettes i den østre af de to nye pavilloner. Der havde før ligget et andet toilet på stedet, som nu var revet ned i forbindelse med arbejdet.

Til gengæld ville ministeriet ikke afgive noget af den vestre pavillon til kommunen, der her ville opbevare grus og redskaber til bydelens vejarbejde. Man kunne strække sig til, at kommunen fik lidt over halvdelen af pavillonens areal (106). Det endte dog med, at staten rådede over hele pavillonen. I øvrigt var det på tale at opføre 7 butikspavilloner i det nye gitter mod Gothersgade. Men det gik ministeriet ikke med til, da man frygtede, at det ville blive endnu sværere at få butikkerne i Kronprinsessegade udlejet, da beliggenheden i Gothersgade ville være væsentligt mere attraktiv (107).

Udvidelsen af Gothersgade medførte, at Kongeporten med tilhørende pavilloner måtte flyttes. Da bygningerne var fredet, skulle der forhandles med Det Særlige Bygningssyn. Man havde overvejet at lade både port og pavilloner sætte på ruller og på den måde flytte til deres nye placering. Ved nærmere undersøgelse kom stadsarkitekten dog frem til, at pavillonerne, "der er revnede og noget sammensunkne", var for skrøbelige til, at man turde binde an med en flytning (108). Porten var en anden sag, her kunne det måske lade sig gøre. Dog vanskeliggjorde to store, gamle træer projektet, da de stod i vejen for en eventuel flytning. I november 1929 blev porten så flyttet. Den stod på ruller og skinner, og var spændt ind i et stillads afstivet til begge sider. Som det fremgår af et gammelt avisudklip, blev den først trukket 7-8 meter til siden, for at komme uden om de to store træer, som man gerne ville bevare (fig.21).



Fig. 21. Flytningen af Kongeporten, avisudklip fra 7. november 1929.

## MINDRE REPARATIONSARBEJDER

Årene umiddelbart efter medførte en del mindre reparationsarbejder. Således var kældbjelkelaget i konditoriet så angrebet af svamp, at bjælker og gulv måtte fuldstændigt fornyes (109). Ifølge lejekontrakten var det strengt taget lejeren, der skulle sørge for fornyelsen. Tilsyneladende har man efterhånden vænnet sig til at se bygningen som statens ansvar. Portene i gitteret fik samme år låsetøjet repareret (110). Hjørnepavillonen (vel mod Sølvgade) fik forandret en trappe, ligesom der blev isat en ny hoveddør. Butikkerne i nr. 9 og 21 fik repareret vandør.

I 1931 blev pavillonen i nr. 3 vederlagsfrit overladt kommunen til redskabsskur og opholdsrum for kvarterets renholdningsmandskab, men ikke til opbevaring af grus. Herefter skulle kommunen stå for vedligeholdelsen af pavillonen (111). Den vestlige pavillon ved Landemærket blev lejet ud til butik. Da kommunen ophørte med at arrangere koncerter, havde haven ikke længere brug for den til at sælge billetter og lignende. Lejeren var skomagermester Lykkehus, fader til den senere kendte skuespillerinde Karen Lykkehus (112).

Fra 1931 foreligger en liste over lejerne i samtlige pavilloner i gitrene mod Gothersgade og Kronprinsessegade (113):

### **Gothersgade:**

80:(den vestre pavillon ved Landemærket): F. Lykkehus, skomager.  
60:Vald. Carlsen, cigarhandler.

### **Kronprinsessegade:**

1: H. Nielsen, handskeudsalg.  
3: Københavns Kommune.  
5: H. Hagedorn, skotøjsudsalg.  
7: Viggo Persson, glas og porcelæn.  
9: Elisa Rasmussen, bolcheforretning.  
11:L. Klitgaard, tintøj (?) mm.  
13:Enkefru Anna Petersen, konditori.  
15:Karen Friis-Petersen, keramik.  
17:Svend Jarlhøj, urmager.  
19:A. Strobel, gravør.  
21:Laura Schorr, blomsterhandler.  
23:Fru J.W. Lauritzen, flaghandlerske.  
25:Poul Carlsen, cigarhandler.

Urmageren i nr. 17 ansøgte i 1932 om at måtte indsætte et vindue mod syd, altså i siden mod porten ved Dronningens Tværgade. Hans profession krævede meget lys og brugen af kunstigt lys havde gennem årene voldt skade på urmagerens syn. Da bygningen var fredet, kunne tilladelsen ikke gives, selv om Clemens Jensen mente, det kunne gå an, såfremt pavillon nr. 15 for symmetriens skyld fik et tilsvarende vindue mod nord (114).

Samme år måtte det indskræpes lejerne, at det ikke var lovligt at bo i pavillonerne, og at natteophold derfor ikke var tilladt. Dette skulle for fremtiden fremgå af lejekontrakterne, hvilket også skete i det følgende. I samme skrivelse bemærkes det, at forretningsmulighederne i Kronprinsessegade var meget ringe, og at gaden overvejende blev anvendt til parkering (115). Derfor stillede hverken haveinspektøren eller den kongelige bygningsinspektør sig afvisende overfor kommunens forespørgsel om, hvorvidt Stadsingeniørens Direktorat ville kunne leje en pavillon. Dog var der ikke for øjeblikket nogen butik ledig. Til gengæld ville man nødigt overlade kommunen et stykke af haven til materialplads. I øvrigt havde man aldrig haft grund til klage som følge af direktoratets brug af pavillon nr. 3 (116).

## AFSLUTNING

Året 1935 er valgt som skæringspunkt for nærværende historiske gennemgang. Med dette år er vi kommet tæt på vor egen tid, ligesom de store gadeudvidelser var blevet gennemført.

Hensynet til trafikken lå stadig som en truende sky i horisonten. Ti år efter udvidelsen af Gothersgade overvejede man en tilsvarende udvidelse af Kronprinsessegade. I 1942 bestemte magistraten sig dog for at opgive idéen. I et brev fra kongelig bygningsinspektør Axel Maar havde man i de mellemliggende år forsømt at vedligeholde gitter og pavilloner. Som Maar så diplomatisk formulerede det, havde man afventet kommunens beslutning med hensyn til en eventuel gadeudvidelse. I 1943 havde han fremsendt et overslag over en istandsættelse af pavillonerne, ”omfattende Facadepuds, Sandsten, Snedkerarbejde, mv. samt herunder Maling af Jerngitteret mellem Pavillonerne og Laagerne”. Nu i 1948 havde Maar så fremsendt det tredje overslag, uden at der var sket noget i sagen (117). Som bygningsinspektøren bemærkede, havde de vanskelige materiale- og arbejdsforhold som følge af krigen nok været medvirkende til, at istandsættelsen ikke var blevet igangsat.

I 1968 var man i gang med at restaurere en af pavillonerne. Det ses af et svar fra Det Særlige Bygningssyn til kongelig bygningsinspektør Preben Hansen (118). Bygningssynet slog fast, at man ikke kunne forlange facaden ført tilbage til sit oprindelige udseende med kun en dør i gadefacaden, som den var opført efter Meyns tegning. Men det ”ville være af stor arkitekturhistorisk interesse, om i hvert fald et af de mange butikshuse kunne fremtræde med sit oprindelige udseende mod gaden”. Hvilken butik der konkret var tale om, fremgår ikke. Da alle butikkerne i dag fremstår med to vinduer på hver side af hoveddørene, har man tydeligvis opgivet idéen.

Det forekommer også mest rigtigt, at husene fremstår ens, således at den tænkte helhed bevares. Selv om butikkerne dermed ikke fremstår med deres originale facadeudtryk, så danner vinduestakten dog et palladiansk motiv, der ikke virker fremmed for den tid, der skabte dem.



Fig. 22. Kronprinsessegade 25. Snit udført 1987 af Arkitektfirmaet Mikkelsen og Nørgård. Styrelsen for Slotte og Kulturejendomme.

ARKITEKTFIRMAET MIKKELSEN & NØRGÅRD  
 1000 COPENHAGEN Ø  
 TEL. 33 30 45 00

## KONKLUSION

Når man i dag betragter gitteret og pavillonerne i Kronprinsessegade, oplever man en velbevaret helhed af høj kunstnerisk karat. Først med en gennemgang af anlæggets historie bliver de mange ændringer iøjnefaldende.

At pavillonerne har fået flere vinduer, slår en ved at betragte Meyns tegning. Man tror umiddelbart, at lågen ved Dronningens Tværgade er oprindelig. Som vi har set, er det ikke tilfældet. Flytningen af hjørnepavillonerne mod henholdsvis Gothersgade og Sølvgade er heller ikke til at erkende, hvis man ikke lige ved det.

Gennem årene har pavillonerne rummet alverdens forskellige typer forretninger. I dag finder man så forskellige funktioner som marionetteater, turistbureau, sølvsmed, forlag, modeskrædderi, keramiker, galleri, café og billetsalg for Zirkus Nemo. Københavns Kommune disponerer ikke længere over pavillon nr. 3. Konditorier er ikke på moden mere, men i nr. 13 er der stadig restaurant. Den hedder i dag "Orangeriet", skønt der aldrig har været sådan et i denne del af haven.

Som vi har set, var det ikke altid let at få en fornuftig forretning ud af de små butikker. Som kunsthistorikeren Christian Elling bemærkede: "Idet Bylivet saaledes gled udenom de smaa Butikshuse, fik de unægtelig Karakteren af Kullisser paa en forladt Scene" (119). Lidt hårde ord måske, men som han tilføjer: "Trods alt levede Kronprinsessegade (og gør det fremdeles) som et lille Stykke Stadsbygningskunst, der dog i æstetisk Henseende tør kaldes velovervejet."

## LITTERATUR

Elling, Christian: *Det klassiske København*. København 1944.

Hartmann, Godfred: *Kongens Have*. Forlaget Cicero 1971.

Melbye-Hansen, Preben: *Mayns pavilloner og gitter i Kongens Have*. Boligministeriets Ejendomsdirektorat, 1988.

Nystrøm, Eiler: *Kongens have*. København 1938.

*København før og nu, bind 3, Ny-København*. København 1947.

*København før og nu – og aldrig, bind 7*. København 1987, 1997.



# NOTER

## Forkortelser:

BA: Bygningsadministrationen, BK: Bygningskontoret, IM: Indenrigsministeriet, J: Journal, JS: Journalsager, KA: Kulturstyrelsens Arkiv, RA: Rigsarkivet, RTK: Rentekammeret, RH: Rosenborg Have.

- RA, RTK, BK, Register over kgl. Resolutioner 1782-1826, nr. 252. (ifølge Melbye-Hansen).
- RA, RTK, BK, J, 22/10 1800, nr. 1077.
- RA, RTK, BK, J, 3/8 1801, nr. 1488.
- RA, RTK, BK, J, 13/8 1801, nr. 1496.
- RA, RTK, BK, J, 8/9 1801, nr. 1543.
- RA, RTK, BK, J, 20/10 1801, nr. 1589.
- RA, RTK, BK, J, 3/11 1801, nr. 1607.
- RA, RTK, BK, J, 29/3 1802, nr. 1870.
- Melbye-Hansen, s. 1-3.
- RA, RTK, BK, J, 4/5 1803, nr. 2278.
- Melbye-Hansen, s. 3.
- RA, RTK, BK, J, 23/4 1803, nr. 2266.
- RA, RTK, BK, J, 26/2 1803, nr. 2200.
- RA, RTK, BK, J, 28/6 1803, nr. 2321.
- Melbye-Hansen, s. 3.
- Melbye-Hansen, s. 4.
- Melbye-Hansen, s. 1.
- Melbye-Hansen, s. 4.
- RA, RTK, BK, J, 4/8 1804, nr. 250, og 24/9 s. å., nr. 307.
- RA, RTK, BK, J, 29/12 1804, nr. 382.
- RA, RTK, BK, J, 21/11 1804, nr. 351.
- Melbye-Hansen, s. 4.
- RA, RTK, BK, J, 4/3 1805, nr. 434.
- RA, RTK, BK, J, 24/4 1805, nr. 530.
- RA, RTK, BK, J, 22/3 1805, nr. 467.
- RA, RTK, BK, J, 23/8 1805, nr. 735 og 3/9 s. å., nr. 759.
- RA, RTK, BK, J, 23/8 1806, nr. 1191.
- RA, RTK, BK, J, 8/4 1806, nr. 1002.
- RA, RTK, BK, J, 6/9 1805, nr. 770.
- RA, RTK, BK, J, 26/8 1805, nr. 746.
- RA, RTK, BK, J, 6/12 1806, nr. 1345.
- Også i Holms fremstilling af Kongens Nytorv, fremstår Charlottenborg i lyserødt. Rent faktisk var Charlottenborg pudset og malet lyserødt fra en gang sidst i 1600-tallet, men fotos viser at det ikke var tilfældet i 1800-årene.
- RA, RTK, BK, J, 30/9 1805, nr. 791 og 10/1 1806 nr. 903.
- RA, RTK, BK, J, 8/9 1807, nr. 354.
- RA, RTK, BK, J, 9/9 1807, nr. 356.
- RA, RTK, BK, J, 29/2 1808, nr. 509, 22/4 1808, nr. 585.
- RA, RTK, BK, J, 5/5 1817, nr. 140., og JS 1817, nr. 98.
- RA, RTK, BK, J, 3/7 1806, nr. 1134.
- RA, RTK, BK, J, 3/1 1809, nr. 931.
- RA, RTK, BK, J, 26/10 1812, nr. 171.
- RA, RTK, BK, J, 3/5, 1814 nr. 756, og 16/5, nr. 778.
- RA, RTK, BA, 1825, nr. 319, 1834, nr. 209.
- RA, RTK, BA, J, 1835, nr. 999.
- RA, RTK, BA, J, 1840, nr. 77, 301, 436; 1841, nr. 1057; 1842, nr. 46, 122.
- RA, RTK, BA, J, 1842, nr. 122.
- RA, RTK, BA, J, 1842, nr. 187.

- RA, RTK, BA, J, 1845, nr. 902; 1846, nr. 76; 1847, nr. 126, 171, 298, 455.
- RA, RTK, BA, J, 1847, nr. 343.
- RA, IM, BA, J, 1849, nr. 41.
- RA, IM, BA, J, 1850, nr. 29, 23. Januar
- RA, IM, BA, JS, RH, 1850, nr. 1.
- RA, IM, BA, JS, RH, 1850, nr. 4.
- Melbye-Hansen, s. 5-6.
- RA, IM, BA, JS, RH, 1852, nr. 2.
- RA, IM, BA, JS, RH, 1853, nr. 4.
- RA, IM, BA, JS, RH, 1859, nr. 2.
- RA, IM, BA, JS, RH, 1860, nr. 1.
- RA, IM, BA, JS, RH, 1861, nr. 2.
- RA, IM, BA, JS, RH, 1861, nr. 1.
- RA, IM, BA, JS, RH, 1862, nr. 5.
- RA, IM, BA, JS, RH, 1862, nr. 1536 (BJ p. 704-4).
- RA, IM, BA, JS, RH, 1863, nr. 949.
- RA, IM, BA, JS, RH, 1880, nr. 1059.
- Lejekontrakten er lagt som bilag til sagen: RA, IM, BA, JS, RH, 1877, nr. 1054.
- Der ligger adskillige lejekontrakter for denne periode i: RA, IM, BA, JS, RH, 1877-
- RA, IM, BA, JS, RH, 1886, nr. 1059.
- RA, IM, BA, JS, RH, 1886, nr. 1048.
- RA, IM, BA, JS, RH, 1887, nr. 1049.
- RA, IM, BA, JS, RH, 1888, nr. 1046.
- RA, IM, BA, JS, RH, 1896, nr. 1030.
- RA, IM, BA, JS, RH, 1892, nr. 1048.
- RA, IM, BA, JS, RH, 1898, nr. 1031.
- RA, IM, BA, JS, RH, 1900, nr. 1034.
- RA, IM, BA, JS, RH, 1904, nr. 1042.
- RA, IM, BA, JS, RH, 1902, nr. 1031.
- RA, IM, BA, JS, RH, 1903, nr. 1031.
- RA, IM, BA, JS, RH, 1904, nr. 1034.
- RA, IM, BA, JS, RH, 1905, nr. 1033.
- RA, IM, BA, JS, RH, 1906, nr. 1036 og 1909, nr. 1033.
- RA, IM, BA, JS, RH, 1909, nr. 1039.
- RA, IM, BA, JS, RH, 1910, nr. 1028.
- RA, IM, BA, JS, RH, 1910, nr. 1038.
- RA, IM, BA, JS, RH, 1910, nr. 1026.
- RA, IM, BA, JS, RH, 1912, nr. 1029.
- RA, IM, BA, JS, RH, 1913, nr. 1029.
- RA, IM, BA, JS, RH, 1912, nr. 1034.
- RA, IM, BA, JS, RH, 1914, nr. 1030.
- RA, IM, BA, JS, RH, 1913, nr. 1035.
- RA, IM, BA, JS, RH, 1914, nr. 1030.
- RA, IM, BA, JS, RH, 1913, nr. 1039.
- RA, IM, BA, JS, RH, 1914, nr. 1038.
- Ibid
- RA, IM, BA, JS, RH, 1914, nr. 1042.
- RA, IM, BA, JS, RH, 1915, nr. 1035.
- RA, IM, BA, JS, RH, 1916, nr. 1026 og RA, IM, BA, JS, RH, 1917, nr. 1032.
- RA, IM, BA, JS, RH, 1915, nr. 1033.
- ttp://www.kunstbib.dk/objekter/udstillingskataloger/Udst\_0580.pdf
- RA, IM, BA, JS, RH, 1916, nr. 1027.

- RA, IM, BA, JS, RH, 1922, nr. 1023.
- RA, IM, BA, JS, RH, 1922, nr. 1026.
- RA, IM, BA, JS, RH, 1924, nr. 1032.
- Fredningen blev i 1964 ændret til en klasse A, og fra 1997 ophørte man med at opdele fredinger i klasse A eller B.
- RA, IM, BA, JS, RH, 1924, nr. 1032.
- RA, IM, BA, JS, RH, 1894, nr. 1029.
- RA, IM, BA, JS, RH, 1929, nr. 2142.
- RA, IM, BA, JS, RH, 1927, nr. 1030.
- Melbye-Hansen, s. 7.
- KA, 1929, nr. 92.
- RA, IM, BA, JS, RH, 1930, nr. 1034.
- RA, IM, BA, JS, RH, 1930, nr. 1036.
- RA, IM, BA, JS, RH, 1931, nr. 1024.
- RA, IM, BA, JS, RH, 1931, nr. 1025.
- RA, IM, BA, JS, RH, 1931, nr. 1026.
- RA, IM, BA, JS, RH, 1932, nr. 1025.
- RA, IM, BA, JS, RH, 1934, nr. 1044.
- RA, IM, BA, JS, RH, 1934, nr. 1046.
- KA, 1948, nr. 80.
- KA, 1968, nr. 422.
- Elling, s. 56.



